

# VROEGE SCHOOLVERLATERS IN VLAANDEREN IN 2010

Indeling volgens locatie,  
opleidingsniveau van de moeder en  
moedertaal

Georges Van Landeghem, Bieke De Fraine, Sarah  
Gielen & Jan Van Damme





# Vroege schoolverlaters in Vlaanderen in 2010

Indeling volgens locatie, opleidingsniveau van  
de moeder en moedertaal

**Georges Van Landeghem, Bieke De Fraine, Sarah Gielen &  
Jan Van Damme**

**Promotoren:  
Bieke De Fraine, Sarah Gielen & Jan Van Damme**

Research paper SSL/2013.05/1.2.0

Datum oplevering eerste versie: 22 april 2013

Datum publicatie: 4 juli 2013



Het Steunpunt Studie- en Schoolloopbanen is een samenwerkingsverband van KU Leuven, UGent, VUB, Lessius Hogeschool en HUB.

Gelieve naar deze publicatie te verwijzen als volgt:

Van Landeghem, G., De Fraine, B., Gielen, S., & Van Damme, J. (2013). *Vroege schoolverlaters in Vlaanderen in 2010. Indeling volgens locatie, opleidingsniveau van de moeder en moedertaal*. Leuven: Steunpunt SSL, rapport nr. SSL/2013.05/1.2.0.

Voor meer informatie over deze publicatie: [Georges.VanLandeghem@ppw.kuleuven.be](mailto:Georges.VanLandeghem@ppw.kuleuven.be)

Deze publicatie kwam tot stand met de steun van de Vlaamse Gemeenschap, Programma Steunpunten voor Beleidsrelevant Onderzoek.

In deze publicatie wordt de mening van de auteur weergegeven en niet die van de Vlaamse overheid. De Vlaamse overheid is niet aansprakelijk voor het gebruik dat kan worden gemaakt van de opgenomen gegevens.

© 2013 STEUNPUNT STUDIE- EN SCHOOLLOOPBANEN

p.a. Secretariaat Steunpunt Studie- en Schoolloopbanen  
HIVA - Onderzoeksinstituut voor Arbeid en Samenleving  
Parkstraat 47 bus 5300, BE 3000 Leuven

Deze publicatie is ook beschikbaar via [www.steunpuntSSL.be](http://www.steunpuntSSL.be)

## **Inhoud**

Beleidsamenvatting	vii
Inleiding	1
Recente evolutie van het percentage vroege schoolverlaters per kalenderjaar —Introductie van een indicator uit longitudinale gegevens over individuele leerlingen	3
Vroege schoolverlaters in 2010	19
Vroege schoolverlaters volgens moedertaal en opleidingsniveau van de moeder	21
Steden en gemeenten	29
Vroege schoolverlaters in de centrumsteden en grotere gemeenten	33
Vroege schoolverlaters en opleidingsniveau van de moeder—Systematiek per locatie	43
Vroege schoolverlaters en moedertaal—Systematiek per locatie	53
Bijlage: vroege schoolverlaters per provincie	61
Bijlage: vroege schoolverlaters per gemeente	63



## **Beleidssamenvatting**

Sinds 2012 is men geleidelijk begonnen longitudinale administratieve gegevens per leerling toegankelijk te maken voor onderzoek over de ongekwalificeerde uitstroom. Daardoor is het nu mogelijk het jaarlijks percentage vroege schoolverlaters<sup>1</sup> te bepalen volgens een nauwkeuriger model. Uit een vergelijking met de bestaande indicator berekend uit de transversale geaggregeerde administratieve data van de Statistische Jaarboeken blijkt dat deze eenvoudige indicator de ongekwalificeerde uitstroom met twee à drie procent onderschat. Anderzijds stellen we vast dat de oude en nieuwe indicator parallel evolueren: de beide indicatoren tonen een belangrijke afname van het percentage vroege schoolverlaters tussen 2008 en 2010. Bovendien houdt de interpretatie van deze afname stand: ze is toe te schrijven aan het feit dat sinds het begin van de financieel-economische crisis meer ongekwalificeerde leerlingen beslissen in het onderwijs te blijven in de plaats van als vroege schoolverlater weg te gaan.

De afbakening van doelgroepen (vroege schoolverlaters vanuit een gunstige positie versus schoolverlaters in een uitzichtloze situatie) is nog niet expliciet getoetst aan de nieuwe data: die oefening viel buiten het raam van dit rapport. Van een eenvoudige reproductie van die analyse op de longitudinale data verwachten we niet veel meer dan een bevestiging van de vroegere resultaten. Het lijkt belangrijker om hier te wijzen op de enorme mogelijkheden van de longitudinale data over individuele leerlingen om grondiger te differentiëren volgens de loopbanen (en niet enkel volgens de uitstroompositie) en de doodlopende trajecten in het Vlaams onderwijs in kaart te brengen.

Twee andere vormen van differentiatie van de ongekwalificeerde uitstroom stonden centraal in deze studie, namelijk: geografisch en volgens socio-economische leerlingkenmerken. De transversale geaggregeerde data lieten enkel toe het (grote) verschil in het percentage vroege schoolverlaters tussen jongens en meisjes en de leeftjidsverdeling in cijfers te vatten. Met de longitudinale gegevens over individuele leerlingen was het mogelijk de schoolverlaters in te delen volgens de gemeente (als

---

<sup>1</sup> In dit rapport worden de termen ‘voortijdige schoolverlaters’, ‘vroege schoolverlaters’ en ‘ongekwalificeerde uitstroom’ als synoniemen gebruikt.

woonplaats of als locatie van een schoolvestiging), het opleidingsniveau van de moeder en de moedertaal.

We stellen vast dat, voor beide seksen, de contrasten tussen de genoemde socio-economische kenmerken groot zijn. Zowel binnen de Nederlandstalige als binnen de anderstalige deelgroep, stromen de schoolverlaters met een laag opgeleide moeder trager weg uit het onderwijs en leveren zij meer ongekwalificeerde schoolverlaters. Zowel binnen de deelgroep met een hoog opgeleide moeder als binnen de groep met een laag opgeleide moeder, blijkt dat er bij de anderstaligen meer zeventienjarige schoolverlaters zijn, maar dat de anderstalige subgroep daarna aan een trager tempo uitstroomt en meer ongekwalificeerde schoolverlaters heeft. De grote verschillen tussen anderstalige en Nederlandstalige schoolverlaters en/of tussen schoolverlaters met een hoog of laag opgeleide moeder kunnen op allerlei manieren in cijfers uitgedrukt worden. In deze samenvatting vermelden we, ter illustratie, slechts één contrast: 4,5% van de Nederlandstalige vrouwelijke schoolverlaters in 2010 met een hoog opgeleide moeder waren vroege schoolverlaters; voor de anderstalige jongens met een laag geschoolde moeder was dat 40,6%.

Ook volgens de geografische indeling vinden we grote verschillen in het risico op voortijdig schoolverlaten. De onderstaande tabel illustreert deze vaststelling, aan de hand van de indicatoren voor de gemeenten met meer dan duizend schoolverlaters vanuit schoolvestigingen op hun grondgebied in 2010. Naast het Brussels Hoofdstedelijk Gewest (bekeken vanuit het standpunt van het Vlaams onderwijs) zijn dit precies de dertien ‘centrumsteden’ van het Vlaams Gewest. Opvallend is, bijvoorbeeld, het verschil tussen twee van de grote steden, Antwerpen en Brugge. In 2010 was 26% van de schoolverlaters uit Antwerpse scholen ongekwalificeerd, het hoogste cijfer van de veertien steden uit de tabel. Brugge heeft met 13% een indicatorwaarde die in de buurt ligt van het Vlaams gemiddelde. De dertien Vlaamse centrumsteden en het Brussels Hoofdstedelijk Gewest samen vertegenwoordigen 45,3% van de Vlaamse schoolverlaters, maar 60,8% van de Vlaamse vroege schoolverlaters, als we kijken wie op hun grondgebied naar school gaat. Voor wat de inwoners betreft gaat het over 24,5% van de schoolverlaters en 37,1% van de vroege schoolverlaters. Het risico op voortijdig schoolverlaten is dus hoger in het geheel van de centrumsteden dan in Vlaanderen. De geografische contrasten komen dan ook nog

sterker uit de verf in de verzameling van 250 gemeenten met een voldoende groot aantal schoolverlaters waarover cijfers te vinden zijn in dit rapport.

*Vroege schoolverlaters uit het Vlaams onderwijs in de centrumsteden van het Vlaams Gewest en in het Brussels Hoofdstedelijk Gewest (2010)*

Locatie	Volgens vestigingsplaats				Volgens woonplaats			
	Sch.	Indicator			Sch.	Indicator		
		J+M	J	M		J+M	J	M
Aalst	1671	17%	20%	14%	849	16%	17%	14%
Antwerpen	6289	26%	30%	21%	5105	28%	33%	23%
BHG	2159	23%	27%	19%	1292	27%	30%	24%
Brugge	3486	13%	16%	9%	1360	14%	18%	11%
Genk	1241	23%	30%	15%	818	19%	24%	14%
Gent	4506	19%	23%	15%	2539	22%	26%	18%
Hasselt	2094	16%	18%	14%	767	14%	16%	11%
Kortrijk	2357	16%	18%	15%	963	16%	19%	12%
Leuven	2116	14%	17%	11%	802	16%	17%	15%
Mechelen	1831	20%	25%	15%	966	19%	23%	15%
Oostende	1131	17%	22%	13%	687	19%	23%	15%
Roeselare	1459	10%	12%	8%	768	11%	14%	7%
Sint-Niklaas	1922	17%	25%	11%	880	16%	21%	10%
Turnhout	1534	16%	17%	14%	474	18%	20%	16%
Vlaams onderwijs als geheel	74598	13,9%	16,6%	11,0%	74598	13,9%	16,6%	11,0%

Sch. = aantal schoolverlaters in 2010; J = jongens; M = meisjes.

Kolommen J, M, J+M: percentage vroege schoolverlaters in de aangegeven categorie.

De stad in kwestie is bekeken vanuit twee verschillende standpunten: als de plaats waar schoolverlaters naar school gingen ('vestigingsplaats') en als de plaats waar schoolverlaters woonden ('woonplaats').

Vanuit het gezichtspunt van het probleem van vroege schoolverlaters blijkt Vlaanderen dus zeer heterogeen te zijn. Het risico op voortijdig schoolverlaten wordt in belangrijke mate bepaald door lokale omstandigheden, op de schaal van steden en gemeenten (of misschien iets grotere agglomeraties, dat is een voorwerp voor verder onderzoek). Bovendien toont verdere analyse dat het risico ook lokaal ongelijk verdeeld is over subgroepen gedefinieerd volgens het opleidingsniveau van de moeder van de leerling of volgens de moedertaal.

Deze resultaten geven mogelijk een richting aan voor de verdere ontwikkeling van een Vlaams beleid over voortijdig schoolverlaten. Onze interpretatie is dat dit beleid, om effectief te zijn, vooral zal moeten bestaan uit het ruimte en steun geven aan lokaal ontwikkeld en lokaal gedragen maatwerk.

Het Ministerie van Onderwijs en Vorming ontwikkelt momenteel een monitoringsysteem dat in de toekomst een regelmatige stroom van vergelijkbare cijfers over voortijdig schoolverlaten ter beschikking zal stellen aan lokale geïnteresseerden (gemeenten en scholen). We vermoeden dat dit één van de meeste

effectieve manieren zal blijken te zijn waarmee de Vlaamse overheid lokale inspanningen kan steunen.

Daarnaast zou de overheid kunnen overwegen een gelijkaardige inspanning te leveren om de loopbaaninformatie in haar administratieve data te analyseren, te beschrijven en te verspreiden. Dit zou kunnen helpen om overwegingen over toekomstperspectieven op langere termijn een grotere rol te laten spelen in beslissingen—over blijven zitten, doorverwijzen naar buitengewoon onderwijs, van school veranderen, ‘op een andere leerlijn zetten’—in de vroege loopbaan van een leerling.

Ten derde zou de overheid actief kunnen werken aan het verwijderen van obstakels en het vergemakkelijken van samenwerking tussen lokale spelers (scholen uit het leerplichtonderwijs, instellingen van volwassenenonderwijs, bedrijven) die het initiatief willen nemen om meer jongeren een perspectief te bieden op een kwalificatie met toekomstmogelijkheden.

## Inleiding

Elke jongere die aan een loopbaan in het basis- of secundair onderwijs begint vóór of tijdens het kalenderjaar van zijn/haar zeventiende verjaardag, wordt nadien één keer als ‘schoolverlater’ geregistreerd. Behaalt de leerling een (eerste) kwalificatie zonder die loopbaan onderbroken te hebben dan wordt hij/zij op dat moment een ‘gekwaliceerde schoolverlater’<sup>2</sup>. Bij een eerste onderbreking van de loopbaan zonder dat de leerling een kwalificatie op zak heeft, wordt hij/zij geteld als een ‘vroege schoolverlater’<sup>3</sup>.

De ‘kwalificaties’ in kwestie zijn<sup>4</sup>: een diploma van secundair onderwijs, een studiegetuigschrift van het zesde leerjaar van het voltijds gewoon beroepsonderwijs, een kwalificatiegetuigschrift van het buitengewoon beroepsonderwijs, een certificaat van het deeltijds beroepsonderwijs of een getuigschrift van een met succes afgewerkt leercontract.

De eerste sectie van dit rapport (p. 3) heeft een dubbel doel. De sectie geeft een overzicht van het verloop van het percentage vroege schoolverlaters tussen 1999 en 2010, met aandacht voor de invloed van de financieel-economische crisis. Daarnaast introduceert ze een nieuwe, meer verfijnde, berekeningswijze voor de indicator van voortijdig schoolverlaten, gebaseerd op longitudinale administratieve gegevens over individuele leerlingen. De nieuwe methode en de eerdere methode op basis van de eenvoudige geaggregeerde data uit de Statistische Jaarboeken worden grondig met elkaar vergeleken.

De volgende secties van de tekst hebben betrekking op de vroege schoolverlaters in 2010 (p. 19), het jaar waarvoor de toegankelijkheid van de noodzakelijke administratieve data op dit moment het grootst is. Ze demonstreren enkele van de

---

<sup>2</sup> De term is kunstmatig in de zin dat sommige ‘gekwaliceerde schoolverlaters’ in het secundair onderwijs blijven om naar een tweede kwalificatie toe te werken of om zich te specialiseren.

<sup>3</sup> In dit rapport is ‘voortijdige schoolverlater’ een synoniem voor ‘vroege schoolverlater’. De termen ‘vroege schoolverlaters’, ‘voortijdige schoolverlaters’ en ‘ongekwalificeerde uitstroom’ zijn hier equivalent. Merk op dat sommige ‘voortijdige schoolverlaters’ later wel naar het secundair onderwijs terugkeren, maar volgens het uitgangspunt van dit rapport blijven ze dan de status van ‘voortijdige schoolverlater’ behouden.

<sup>4</sup> Van Landeghem, G., De Fraine, B., Gielen, S., & Van Damme, J. (2012). *Vroege schoolverlaters in Vlaanderen tot 2010. Een analyse van de invloed van de financieel-economische crisis van 2008*. Leuven: Steunpunt Studie- en Schoolloopbanen, rapport nr. SSL/2012.01/1.2.0.

mogelijkheden die de longitudinale data over individuele leerlingen bieden om de indicator van voortijdig schoolverlaten in te delen.

De volgende onderwerpen komen aan bod: het contrast tussen subgroepen volgens de moedertaal en het opleidingsniveau van de moeder (p. 21); de verdeling van schoolverlaters over steden en gemeenten (p. 29); de geografische variatie van de indicator van vroege schoolverlaters (p. 33); de geografische variatie van het verschil in het risico op voortijdig schoolverlaten volgens het opleidingsniveau van de moeder (p. 43); en de geografische systematiek van het contrast volgens de moedertaal (p. 53).

De indicatoren van voortijdig schoolverlaten in 2010 voor de 59 grotere gemeenten (waaronder de centrumsteden) zijn opgelijst in Tabel 11 op p. 40. Een meer uitgebreide lijst, voor de 250 gemeenten met een voldoende groot aantal schoolverlaters in 2010, is beschikbaar in de bijlage vanaf p. 63. De bijlage op p. 61 toont de indicatoren per provincie.

## Recente evolutie van het percentage vroege schoolverlaters per kalenderjaar

### —Introductie van een indicator uit longitudinale gegevens over individuele leerlingen

#### *Nieuwe gegevensbron: longitudinale administratieve gegevens over individuele leerlingen*

Tot nu werd het aantal schoolverlaters in de Vlaamse Gemeenschap en de verdeling ervan in ‘gekwalificeerde’ en ‘vroege’ schoolverlaters<sup>5</sup> berekend uit geaggregeerde administratieve gegevens die jaarlijks in het Statistisch Jaarboek van het Vlaams Onderwijs verschijnen. In die gepubliceerde gegevensbron kan men bijvoorbeeld vinden dat er op 1 februari 2011 6411 meisjes van het geboortjaar 1994 in een eerste leerjaar van de derde graad van het technisch onderwijs zaten; of dat er in 2010 2939 studiegetuigschriften zijn uitgereikt aan jongens van geboortjaar 1991 in een tweede leerjaar van de derde graad van het voltijds gewoon beroepsonderwijs.<sup>6</sup> Deze data zijn geaggregeerd over alle leerlingen en scholen van de Vlaamse Gemeenschap heen. Bovendien zijn er geen longitudinale doorverbindingen. Men kan bijvoorbeeld wel noteren dat er op 1 februari 2010 15538 meisjes van geboortjaar 1995 in een eerste leerjaar van de tweede graad van het algemeen secundair onderwijs zaten en op 1 februari 2011 14152 in het tweede leerjaar; maar uit dit type gegevensbron kan men niet afleiden in welke mate deze twee groepen uit dezelfde individuen bestaan.

Het aantal schoolverlaters in een gegeven jaar is een ‘stroomgegeven’: het zegt hoeveel leerlingen een bepaalde overgang maken tussen twee opeenvolgende schooljaren—in dit geval: van een positie binnen het onderwijssysteem in het schooljaar dat eindigt op het transitiemoment naar een positie buiten de school in het schooljaar dat begint. Strikt genomen kan een stroomgegeven niet bepaald worden door het combineren van geaggregeerde leerlingenaantallen per schooljaar, het soort gegeven dat beschikbaar is via de Jaarboeken. In bepaalde gevallen is het echter mogelijk een onbekende leerlingenstroom te betrekken in en op te lossen uit een (stelsel van) vergelijking(en) met gegeven leerlingenaantallen en andere onbekende stromen waaraan men een plausibele waarde (of onder- en bovengrenzen) kan toewijzen. Dit is de manier waarop de tijdreeksen van de indicatoren van vroege schoolverlaters zijn berekend tot 2010.<sup>7 8</sup> Eén van de ‘plausibele’ onderstellingen die de

---

<sup>5</sup> ‘Vroege schoolverlaters’ = ‘ongekwalificeerde schoolverlaters’ = ‘voortijdige schoolverlaters’ = ‘ongekwalificeerde uitstroom’.

<sup>6</sup> Statistisch Jaarboek van het Vlaams Onderwijs, schooljaar 2010–2011.

<sup>7</sup> Van Landeghem, G., De Fraine, B., Gielen, S., & Van Damme, J. (2012). *Vroege schoolverlaters in Vlaanderen tot 2010. Een analyse van de invloed van de financieel-economische crisis van 2008*. Leuven: Steunpunt Studie- en Schoolloopbanen, rapport nr. SSL/2012.01/1.2.0. Zie <http://www.steunpuntSSL.be>.

berekening mogelijk maakten, is dat het aantal jongeren van zestien<sup>9</sup> of ouder dat voor het eerst in het Vlaams secundair onderwijs start, verwaarloosbaar is. Er moest ook ondersteld worden dat het aantal jongeren dat de loopbaan in het secundair onderwijs een jaar of langer onderbreekt verwaarloosbaar is en dat het aantal leerlingen dat blijft om naar een tweede kwalificatie toe te werken verwaarloosbaar klein is.

De onderliggende administratieve data hebben een sterkere structuur en een enorm veel rijkere informatie-inhoud dan hun afspiegeling in de Statistische Jaarboeken. Het zijn data over de positie van individuele leerlingen. Bovendien zijn de gegevens longitudinaal doorverbonden: men kan de loopbanen van individuele leerlingen volgen in de data. Er is ook bekend in welke school de leerling ingeschreven is en waar de leerling woont. Tenslotte zijn er zelfs een aantal individuele socio-economische gegevens beschikbaar (namelijk: de data die een rol spelen in de implementatie van het GOK-beleid).

In 2012 is men begonnen met het toegankelijk maken van deze data met het oog op de monitoring van de vroege schoolverlaters in de Vlaamse Gemeenschap. Dat schept, ten eerste, de mogelijkheid om het aantal gekwalificeerde en ongekwalificeerde schoolverlaters nauwkeuriger te tellen: men kan vermijden dat leerlingen die meerdere kwalificaties behalen of leerlingen die hun loopbaan onderbreken dubbel geteld worden als schoolverlater; er kan in detail beslist worden welke late starters wel en welke niet in de boekhouding opgenomen worden. Ten tweede kunnen we de schoolverlatersstromen nu verder indelen. Het fijnste niveau van detaillering op basis van de geaggregeerde data is een indeling volgens sekse en leeftijd. Met de longitudinale data is een analyse van de schoolverlatersstroom volgens de uitstroompositie en volgens geografische en socio-economische kenmerken uitvoerbaar.

### *Recente evolutie van het percentage vroege schoolverlaters*

In Figuur 1 zijn vier indicatoren van het percentage vroege schoolverlaters per kalenderjaar afgebeeld, telkens apart voor jongens en meisjes.

---

<sup>8</sup> Een andere toepassing van deze manier van werken, voor zittenblijvers aantallen in het lager onderwijs, is beschreven in: Van Landeghem, G., & Van Damme, J. (2002). *A linear programming approach to the estimation of pupil flows from enrollment data*. Leuven: Steunpunt Loopbanen doorheen Onderwijs naar Arbeidsmarkt, rapport nr. 6. Zie <http://www.steunpuntSSL.be>.

<sup>9</sup> Zestien is de leeftijd waarop de meeste jongeren aan een vijfde leerjaar van het secundair onderwijs beginnen.

De eerste indicator (curven 'J1' en 'M1' in de figuur) is afgeleid uit de geaggregeerde administratieve gegevens en gaat het verst terug in de tijd, met cijfers vanaf 1999.<sup>10 11</sup> Deze indicator toont het duidelijkst de licht stijgende globale trend van het percentage vroege schoolverlaters tussen 1999 en 2008, zowel bij de vrouwelijke als bij de mannelijke schoolverlaters. De curve stijgt sterker voor de jongens dan voor de meisjes. In 2008 is er een breuk in de trend. Het voordeel van een lange tijdreeks heeft een prijs: het kwalificatiecriterium waarop deze indicator is gebaseerd is niet volledig. Volgens dit onvolledige criterium kunnen leerlingen geen kwalificatie verwerven via het buitengewoon onderwijs. De reden voor de beperking is dat de data over kwalificaties in het buitengewoon secundair onderwijs pas beschikbaar zijn vanaf 2004.

De tweede indicator (curven 'J2' en 'M2' in Figuur 1) is eveneens gebaseerd op de geaggregeerde data, maar houdt ook rekening met de kwalificaties via het buitengewoon secundair onderwijs.<sup>11</sup> Het percentage vroege schoolverlaters is dan ook lager dan volgens de eerste indicator. Maar de bijdrage van het buitengewoon secundair onderwijs is vrij constant, zodat de eerder geschetste evolutie—een licht stijgende trend tot 2008 en een trendbreuk in 2008—bevestigd wordt.

De derde indicator (curven 'J3' en 'M3') is het resultaat van een rechtstreekse berekening vanuit de longitudinale gegevens over de loopbanen van individuele leerlingen in alle onderdelen van het secundair onderwijs behalve het leercontractensysteem van Syntra. De leercontracten zijn wel degelijk in de indicator opgenomen, maar onrechtstreeks, via combinatie op een geaggregeerd niveau.<sup>12</sup> De reden is dat de gegevensbanken van Syntra op dit moment (nog) niet geïntegreerd zijn in de administratieve data van het Vlaams Ministerie van Onderwijs en Vorming. Deze gegevens waren toegankelijk voor de transitie in drie kalenderjaren: 2008, 2009 en 2010. Een vergelijking tussen deze indicatoren (curven 'J3' en 'M3') en de indicatoren volgens hetzelfde kwalificatiecriterium uit geaggregeerde data (curven 'J2' en 'M2') toont op de eerste plaats dat de indicator uit eenvoudige geaggregeerde data het percentage vroege schoolverlaters onderschat. In een volgende sectie van de tekst

---

<sup>10</sup> Van Landeghem, G., & Van Damme, J. (2009). *Evolutie van de ongekwalificeerde uitstroom. Een samenhangend indicatorensysteem gebaseerd op indicatoren per leeftijd*. Leuven: Steunpunt Studie- en Schoolloopbanen, rapport nr. SSL/OD1/2008.13. Zie <http://www.steunpuntSSL.be>.

<sup>11</sup> Van Landeghem, G., De Fraine, B., Gielen, S., & Van Damme, J. (2012). *Vroege schoolverlaters in Vlaanderen tot 2010. Een analyse van de invloed van de financieel-economische crisis van 2008*. Leuven: Steunpunt Studie- en Schoolloopbanen, rapport nr. SSL/2012.01/1.2.0. Zie <http://www.steunpuntSSL.be>.

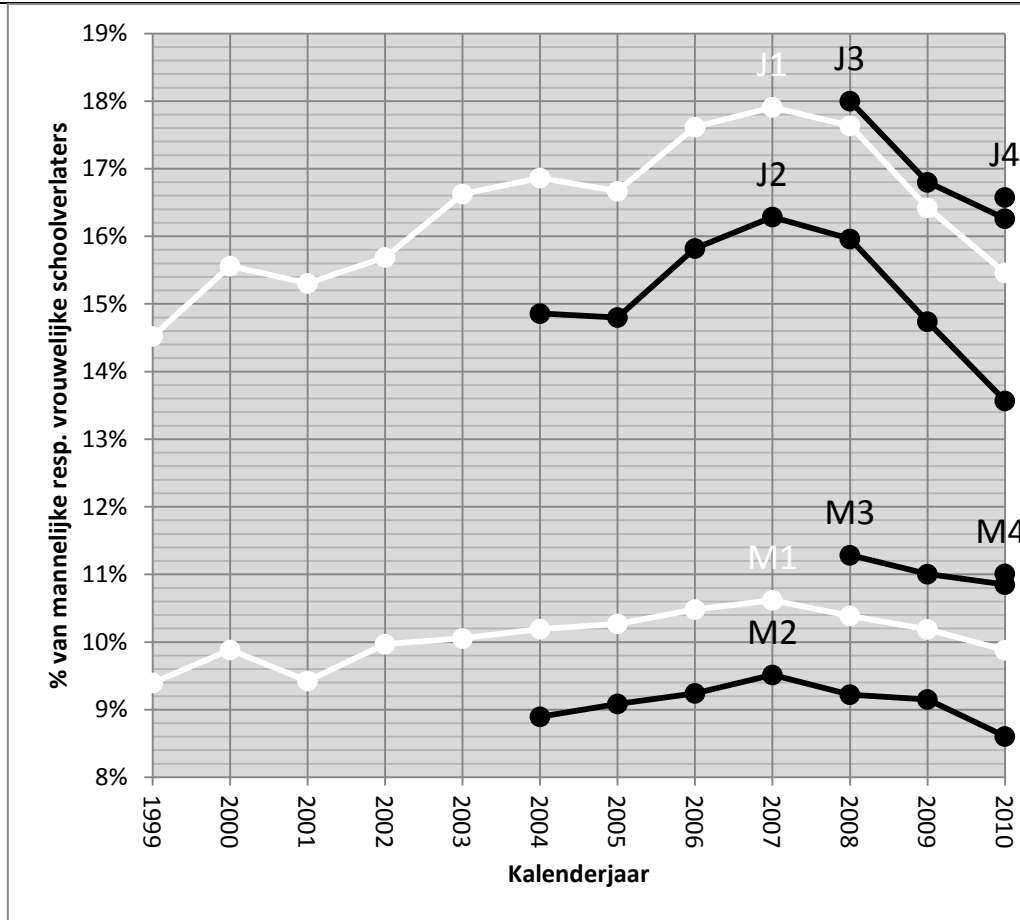
<sup>12</sup> Gegevens geleverd door Gert Franssen en An Van de Ven van Syntra (25 juli 2011 en eerder).

wordt deze vertekening geanalyseerd. Ten tweede blijkt dat de—vooral bij de jongens opmerkelijke—afname van het percentage vroege schoolverlaters na 2008 bevestigd wordt.

De vierde indicator (curven 'J4' en 'M4' in Figuur 1) is eveneens rechtstreeks berekend uit de longitudinale gegevens over individuele leerlingen. Het verschil met de vorige indicator is dat de gegevens over de leercontracten van Syntra geïntegreerd zijn in de individuele loopbanen. Dit was mogelijk doordat de informatie over de studiebewijzen via Syntra uit de nieuwe 'Leer- en Ervaringsbewijzendatabank' (Vlaams Ministerie van Onderwijs en Vorming), gehaald kon worden. De indicatorwaarden zijn enkel beschikbaar voor 2010 en blijken iets hoger dan de overeenkomstige waarden volgens de eerste berekening uit longitudinale individuele gegevens (indicatoren 'J3' en 'M3'). Het is deze indicator, de meest verfijnde die op dit moment beschikbaar is, waarmee in de volgende hoofdsecties van dit rapport de regionale verdeling van de vroege schoolverlaters en de verdeling volgens socio-economische kenmerken bestudeerd wordt.

De cijfers getoond in Figuur 1 zijn samengebracht in Tabel 1, aangevuld met de indicatorwaarden voor jongens en meisjes samen.

*Figuur 1. Indicatoren van de ongekwalificeerde uitstroom per kalenderjaar*



J = jongens; M = meisjes.

1 = indicator uit de in het 'Statistisch Jaarboek van het Vlaams onderwijs' gepubliceerde geaggregeerde administratieve gegevens en uit gegevens van Syntra, zonder de kwalificaties via het buitengewoon secundair onderwijs.

2 = indicator uit de in het 'Statistisch Jaarboek van het Vlaams onderwijs' gepubliceerde geaggregeerde administratieve gegevens en uit gegevens van Syntra, mét de kwalificaties via het buitengewoon secundair onderwijs.

3 = indicator uit de longitudinale administratieve gegevens per leerling van het Vlaams Ministerie van Onderwijs en Vorming en uit (gedeeltelijk geaggregeerde en gedeeltelijk individuele) gegevens van Syntra.

4 = indicator uit de longitudinale administratieve gegevens per leerling van het Vlaams Ministerie van Onderwijs en Vorming, waarin gegevens over de leercontracten van Syntra zijn geïntegreerd via de Leer- en Ervaringsbewijzendatabank (LED).

Tabel 1. Indicatoren van de ongekwalificeerde uitstroom per kalenderjaar

Jaar	Agg., geen kwalif. BuSO			Agg., mét kwalif. BuSO			Long., data Syntra toegevoegd			Long., data Syntra geïntegreerd		
	J	M	J+M	J	M	J+M	J	M	J+M	J	M	J+M
	%	%	%	%	%	%	%	%	%	%	%	%
1999	14,5	9,4	12,0									
2000	15,6	9,9	12,8									
2001	15,3	9,4	12,4									
2002	15,7	10,0	12,9									
2003	16,6	10,1	13,4									
2004	16,9	10,2	13,6	14,9	8,9	12,0						
2005	16,7	10,3	13,6	14,8	9,1	12,0						
2006	17,6	10,5	14,1	15,8	9,2	12,6						
2007	17,9	10,6	14,4	16,3	9,5	13,0						
2008	17,6	10,4	14,1	16,0	9,2	12,7	18,0	11,3	14,7			
2009	16,4	10,2	13,4	14,7	9,2	12,0	16,8	11,0	14,0			
2010	15,5	9,9	12,7	13,6	8,6	11,1	16,3	10,8	13,6	16,6	11,0	13,9

‘Agg., geen kwalif. BuSO’ = indicatoren ‘1’ uit Figuur 1.

‘Agg., mét kwalif. BuSO’ = indicatoren ‘2’ uit Figuur 1.

‘Long., data Syntra toegevoegd’ = indicatoren ‘3’ uit Figuur 1.

‘Long., data Syntra geïntegreerd’ = indicatoren ‘4’ uit Figuur 1.

### *Effect van de financieel-economische crisis van 2008 op het percentage vroege schoolverlaters*

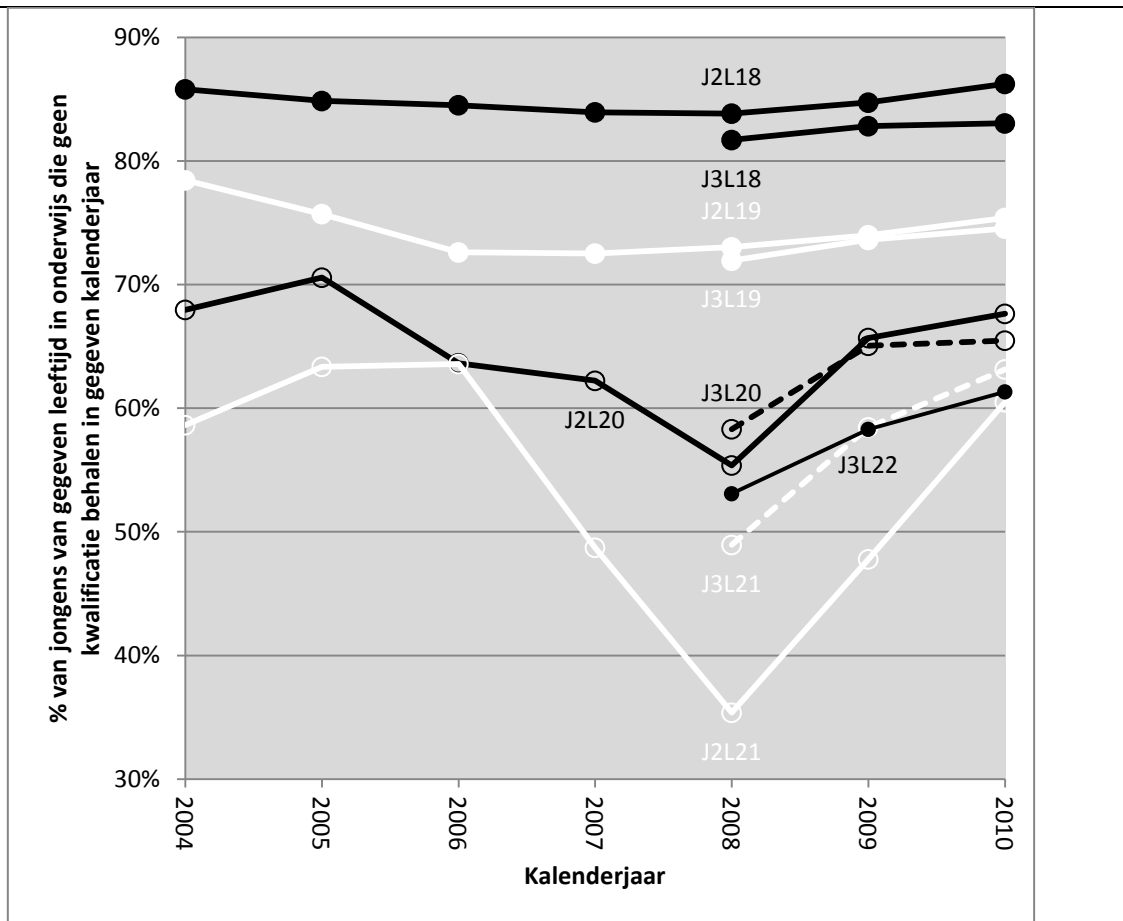
Uit een ontwikkeling in factoren van de indicator van de ongekwalificeerde uitstroom volgens de geaggregeerde administratieve gegevens (curven ‘J1’ en ‘M1’ in Figuur 1, linkerblok in Tabel 1) blijkt dat de opvallende daling van het percentage vroege schoolverlaters tussen 2008 en 2010 grotendeels toe te schrijven is aan het feit dat na 2008 meer ongekwalificeerde jongeren—vooral jongens—de keuze gemaakt hebben op school te blijven.<sup>13</sup> Aangezien voor een deel van de vroege schoolverlaters de beslissing om hun onderwijsloopbaan af te breken beïnvloed lijkt door de situatie op de arbeidsmarkt<sup>14</sup>, is dat een aannemelijke reactie op de financieel-economische crisis van 2008.

Uit Figuur 2 blijkt dat deze analyse, voor wat de ongekwalificeerde jongens betreft, intact blijft wanneer ze overgedaan wordt door middel van de meer verfijnde longitudinale data per leerling. De figuur toont, per leeftijdsgroep, de kans dat een mannelijke leerling die geen kwalificatie behaalt in het aangegeven kalenderjaar, beslist op school te blijven. Deze ‘doorstroomkansen’ zijn op twee manieren berekend: uit de geaggregeerde jaarlijkse administratieve gegevens en uit de longitudinale gegevens per leerling.

<sup>13</sup> Van Landeghem, G., De Fraine, B., Gielen, S., & Van Damme, J. (2012). *Vroege schoolverlaters in Vlaanderen tot 2010. Een analyse van de invloed van de financieel-economische crisis van 2008*. Leuven: Steunpunt Studie- en Scholloopbanen, rapport nr. SSL/2012.01/1.2.0. Zie <http://www.steunpuntSSL.be>.

<sup>14</sup> Van Landeghem, G., & Van Damme, J. (2011). *Vroege schoolverlaters uit het voltijds beroepsonderwijs. Vertrekpunt voor een gedifferentieerde aanpak*. Leuven: Steunpunt Studie- en Scholloopbanen, rapport nr. SSL/OD1/2009.39. Zie <http://www.steunpuntSSL.be>.

*Figuur 2. Jongens die geen kwalificatie behalen en besluiten door te gaan met onderwijs, per leeftijd*



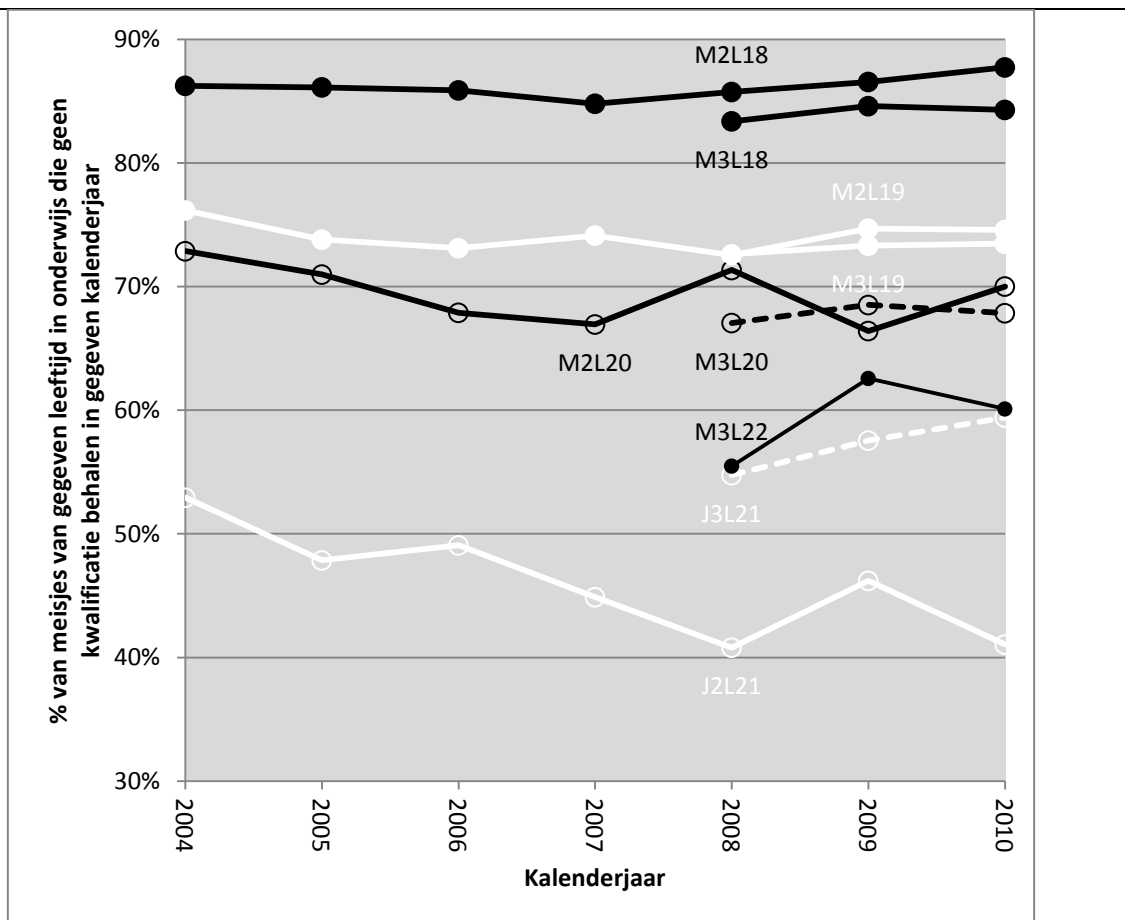
2 = volgens berekening uit de in het ‘Statistisch Jaarboek van het Vlaams onderwijs’ gepubliceerde geaggregeerde administratieve gegevens en uit gegevens van Syntra, mét de kwalificaties via het buitengewoon secundair onderwijs.

3 = volgens berekening uit de longitudinale administratieve gegevens per leerling van het Vlaams Ministerie van Onderwijs en Vorming en uit (gedeeltelijk geaggregeerde en gedeeltelijk individuele) gegevens van Syntra. L18, L19, ..., L22: leeftijden 18, 19, ..., 22.

De doorstroomkans J2L22 is niet afgebeeld (de berekeningswijze ‘2’ kan die kans enkel schatten als nul.)

De toename tussen 2008 en 2009 van de doorstroomkans op alle betrokken leeftijden tegelijk is nieuw in de evolutie van de indicator van vroege schoolverlaters uit geaggregeerde data.<sup>13</sup> Het fenomeen wordt bevestigd door de indicator uit longitudinale data, die bovendien toont dat de 22-jarigen eveneens in het patroon passen. De doorstroomkansen van de ongekwalificeerde jongens stegen nog verder, op alle betrokken leeftijden, tussen 2009 en 2010. Volgens de nieuwe indicator uit de longitudinale data is deze toename echter wat zwakker dan volgens de indicator uit geaggregeerde gegevens.

*Figuur 3. Meisjes die geen kwalificatie behalen en besluiten door te gaan met onderwijs, per leeftijd*



2 = volgens berekening uit de in het ‘Statistisch Jaarboek van het Vlaams onderwijs’ gepubliceerde geaggregeerde administratieve gegevens en uit gegevens van Syntra, mét de kwalificaties via het buitengewoon secundair onderwijs.

3 = volgens berekening uit de longitudinale administratieve gegevens per leerling van het Vlaams Ministerie van Onderwijs en Vorming en uit (gedeeltelijk geaggregeerde en gedeeltelijk individuele) gegevens van Syntra.

L18, L19, ..., L22: leeftijden 18, 19, ..., 22.

De doorstroomkans J2L22 is niet afgebeeld (de berekeningswijze ‘2’ kan die kans enkel schatten als nul.)

Het verloop van de doorstroomkansen per leeftijd van ongekwalificeerde meisjes (Figuur 3) vertoont een minder uitgesproken patroon dan bij de jongens.<sup>13</sup> Volgens de indicator uit de longitudinale data is de merkwaardige toename van de doorstroomkansen tussen 2008 en 2009, op alle leeftijden tegelijk, eveneens zichtbaar bij de meisjes. Net zoals de vermindering van het percentage vroege schoolverlaters tussen 2008 en 2009 (Figuur 1), dat erdoor verklaard wordt, is die toename van de doorstroomkansen echter minder groot bij de meisjes dan bij de jongens. In tegenstelling met de jongens namen de doorstroomkansen van de meisjes niet verder toe tussen 2009 en 2010.

#### *De vertekening van de indicator uit geaggregeerde gegevens*

De indicator uit de gepubliceerde geaggregeerde administratieve data onderschat het percentage vroege schoolverlaters. Dat is duidelijk als men de curven ‘J3’ en ‘M3’ in Figuur 1

vergelijkt met, respectievelijk, ‘J2’ en ‘M2’. De vertekening wordt veroorzaakt door het feit dat het via de eenvoudige geaggregeerde data onmogelijk is twee speciale groepen leerlingen af te bakenen in de transitie tussen twee opeenvolgende schooljaren:

(A) Jongeren die de school verlaten<sup>15</sup>—op het einde van de leerplicht (als 18-jarige), een jaar vroeger of één of meer jaren later—hebben leeftijdsgenoten die op dat moment (*her*)*beginnen* in het secundair onderwijs. Die leerlingen starten opnieuw nadat ze hun schoolloopbaan hebben onderbroken of ze zijn nieuw in het Vlaams onderwijs.

(B) Niet elke leerling die een kwalificatie behaalt, verlaat op dat moment het leerplichtonderwijs<sup>16</sup>. Sommige leerlingen blijven in het leerplichtonderwijs nadat ze een eerste kwalificatie hebben verworven. Bijvoorbeeld: er zijn leerlingen die een kwalificatiegetuigschrift behalen in een vijfde jaar van het buitengewoon beroepsonderwijs en het volgend schooljaar een eerste leerjaar van de derde graad van het voltijds gewoon beroepsonderwijs volgen (met het vooruitzicht dat ze na twee jaar gewoon secundair onderwijs een studiegetuigschrift behalen, als tweede kwalificatie).

De cijfers in Tabel 2 geven een indruk van de omvang van deze twee groepen leerlingen. De aantallen zijn niet verwaarloosbaar.<sup>17</sup>

*Tabel 2. Leerlingen van 17 tot 22 jaar die in leerplichtonderwijs (her)beginnen (A) en leerlingen van 17 tot 22 jaar die een kwalificatie behalen en in leerplichtonderwijs blijven (B)*

	2008		2009		2010	
	J	M	J	M	J	M
(Her)starten	852	652	897	651	-	-
Kwalif. en blijven	759	483	772	478	1034	713

Deze cijfers hebben betrekking op het leerplichtonderwijs zonder de leercontracten. Een deel van de groep leerlingen die (her)start komt dus mogelijk uit het leercontractensysteem van Syntra (ruw geschat ongeveer 90 17- tot 22-jarige jongens en 50 meisjes per jaar).

Het aantal (her)starters in 2010 is nog niet beschikbaar.

Doordat deze twee groepen leerlingen (A) en (B) niet zichtbaar zijn, worden het aantal schoolverlaters en het aantal vroege schoolverlaters volgens de geaggregeerde werkwijze *onderschat*.

Anderzijds is het evenmin mogelijk om in de geaggregeerde data de volgende twee groepen leerlingen af te zonderen uit de schoolbevolking in een gegeven schooljaar:

<sup>15</sup> Een jongere wordt ‘schoolverlater’ op het moment dat hij/zij een eerste kwalificatie behaalt zonder de schoolloopbaan onderbroken te hebben of op het moment dat hij/zij voor het eerst de loopbaan onderbreekt.

<sup>16</sup> De term ‘leerplichtonderwijs’ betekent hier: het lineair voltijds gewoon secundair onderwijs tot en met het zesde leerjaar, het modulair voltijds gewoon beroepsonderwijs tot en met het zesde leerjaar, het buitengewoon secundair onderwijs, het deeltijds beroepsonderwijs en het leercontractensysteem van Syntra. Het is het gedeelte van het secundair onderwijs waarin de meeste leerlingen toewerken naar een eerste kwalificatie.

<sup>17</sup> Ter vergelijking 350 jongens (meisjes) maken ongeveer één procent van het jaarlijks aantal mannelijke (vrouwelijke) schoolverlaters uit.

(C) Sommige leerlingen ingeschreven in het leerplichtonderwijs hebben hun schoolloopbaan ooit onderbroken (en zijn dus al ‘schoolverlater’) of zijn erg laat met leerplichtonderwijs in Vlaanderen begonnen, bijvoorbeeld: pas na de leerplichtleeftijd.

(D) Sommige leerlingen ingeschreven in het leerplichtonderwijs zijn al in het bezit van een kwalificatie (en zijn dus al ‘schoolverlater’).

Tabel 3 toont de betrokken aantallen, bepaald door middel van de longitudinale administratieve gegevens over individuele leerlingen, en laat zien wat er met deze leerlingen gebeurt op het einde van het schooljaar.

*Tabel 3. Leerlingen in leerplichtonderwijs die hun loopbaan onderbroken hebben of erg laat met leerplichtonderwijs begonnen zijn (C) of al in het bezit zijn van een kwalificatie (D), per schooljaar en per sekse*

	2007–2008		2008–2009		2009–2010	
	J	M	J	M	J	M
Aantal	1142	775	1203	858	966	684
Uitstromend einde schoolj.	941	565	965	649	775	540
Uitstr. zonder (extra) kw.	546	320	618	407	380	235
% uitstr. zonder (extra) kw.	58%	57%	64%	63%	49%	44%

Deze cijfers hebben betrekking op het leerplichtonderwijs zonder de leercontracten en op de leerlingen die de leeftijd 17–22 bereiken in het kalenderjaar waarin het aangeduide schooljaar eindigt.

Voorbeeld: in het schooljaar 2007–2008 detecteert men 1142 mannelijke leerlingen in deze speciale categorie; in 2008 verlaten 941 van deze leerlingen het leerplichtonderwijs (in de enge zin, zonder de leercontracten); 546 van die 941 leerlingen (58%) behalen geen (extra) kwalificatie in 2008.

Hieruit blijkt dat een belangrijk aantal leerlingen in de situatie (C) of (D) het leerplichtonderwijs verlaat op het einde van het lopend schooljaar, zonder op dat moment een (mogelijk tweede) kwalificatie te behalen. In de geaggregeerde werkwijze is het niet te vermijden deze leerlingen (opnieuw) te tellen als vroege schoolverlaters. Daardoor wordt het percentage vroege schoolverlaters *overschat*.

Deze overschatting compenseert de genoemde onderschatting gedeeltelijk. Maar het *netto* resultaat is dat de indicator uit de geaggregeerde data het percentage vroege schoolverlaters *onderschat*, zoals gedocumenteerd in Figuur 1 en Tabel 1.

Er zijn drie bijkomende elementen die bijdragen tot een verschil tussen de indicator uit geaggregeerde data en de meer verfijnde indicator uit longitudinale data:

- (1) Sommige leerlingen hebben toegang tot vormen van ‘voortgezet secundair onderwijs’<sup>18</sup> zonder dat ze in het bezit zijn van een kwalificatie en zonder dat ze hun schoolloopbaan

<sup>18</sup> Dit is het secundair onderwijs zonder het ‘leerplichtonderwijs’. Het voortgezet secundair onderwijs omvat: het ‘zevende leerjaar’ van het beroepsonderwijs, het ‘secundair-na-secundair’, de vierde graad van het beroepsonderwijs en het hoger beroepsonderwijs verpleegkunde. Vroeger maakte het beroepsonderwijs verpleegkunde deel uit van de vierde graad van het secundair onderwijs, nu niet meer. In de context van dit rapport is het echter nog opgenomen in de term ‘voortgezet secundair onderwijs’.

onderbroken hebben. Zij worden dus pas ‘schoolverlater’ op het einde van of in de loop van dat voortgezet secundair onderwijs.

(2) Leerlingen van het deeltijds beroepsonderwijs kunnen ook een studiegetuigschrift van het voltijds beroepsonderwijs of een diploma van secundair onderwijs behalen. Meestal gebeurt dat niet zonder dat ze tegelijk of op voorhand een certificaat hebben verworven. Er blijken uitzonderingen te zijn op deze laatste regel. Daardoor zijn er een klein aantal gekwalificeerde schoolverlaters die via de geaggregeerde data niet detecteerbaar zijn.

(3) Kleine verschillen tussen de longitudinale data en de gepubliceerde geaggregeerde data in leerlingenaantallen of aantallen studiebewijzen (die waarschijnlijk veroorzaakt zijn door latere correcties in de databases of door verschillende telmomenten).

(4) Benaderingsfouten als gevolg van onvolledige leeftijdsverdelingen in de gepubliceerde geaggregeerde data.

De omvang van deze bijkomende verschillen is echter veel kleiner dan de vertekening die het gevolg is van het feit dat de leerlingengroepen (A), (B), (C) en (D) niet afgezonderd kunnen worden via de geaggregeerde gegevens.

#### *Een eerste effect van de hervorming van ‘leren en werken’*

In Figuur 1 en Tabel 1 kan men zien dat de vertekening van de indicator van vroege schoolverlaters gebaseerd op de geaggregeerde data groter is in 2010 dan in 2008 en 2009. Daardoor daalt de ongekwalificeerde uitstroom tussen 2009 en 2010 volgens die indicator (‘J2’ en ‘M2’) sterker dan wat de meer verfijnde indicator uit longitudinale gegevens aangeeft (‘J3’ en ‘M3’). De voornaamste bijdrage tot deze *extra* vertekening is zichtbaar in Tabel 2: in 2010 zijn er opvallend meer leerlingen die (onmiddellijk) na het verwerven van een kwalificatie in het leerplichtonderwijs blijven dan in 2008 en 2009, zowel bij de jongens als bij de meisjes.

Bij nader toezien blijkt dat meer dan 85% van de leerlingen die in leerplichtonderwijs blijven direct na het behalen van een kwalificatie, behoort tot één van de volgende twee categorieën: (a) leerlingen die een certificaat verworven in het deeltijds beroepsonderwijs en het volgend schooljaar in het deeltijds beroepsonderwijs blijven; (b) leerlingen die een kwalificatiegetuigschrift krijgen in het vijfde leerjaar van het buitengewoon beroepsonderwijs en die het volgend schooljaar in het zesde leerjaar van het buitengewoon beroepsonderwijs zitten. De aantallen per leeftijd en per sekse zijn samengebracht in Tabel 4 en Tabel 5.

Tabel 4. Jongens die een kwalificatie behalen en in leerplichtonderwijs blijven: de twee belangrijkste groepen, per leeftijd

Certificaat in DBSO en verder in DBSO							
Kalenderjaar	Leeftijd						17–22
	17	18	19	20	21	22	
2008	191	109	60	26	7	5	398
2009	136	142	59	26	9	6	378
2010	182	195	139	40	14	10	580
Kwalificatieget. in 5 <sup>de</sup> leerjaar BuSO OV3 en over naar 6 <sup>de</sup> lj. BuSO OV3							
Kalenderjaar	Leeftijd						17–22
	17	18	19	20	21	22	
2008	33	170	51	11	2	0	267
2009	25	189	55	15	2	0	286
2010	23	242	65	16	5	0	351

DBSO = deeltijds beroepsonderwijs; BuSO OV3 = ‘opleidingsvorm 3’ van het buitengewoon secundair onderwijs = het ‘buitengewoon beroepsonderwijs’.

Bijvoorbeeld: 60 19-jarige jongens behaalden een certificaat in het DBSO in 2008 (een jaar na het einde van hun leerplicht) en waren in het volgend schooljaar 2008–2009 nog steeds ingeschreven in het DBSO.

Tabel 5. Meisjes die een kwalificatie behalen en in leerplichtonderwijs blijven: de twee belangrijkste groepen, per leeftijd

Certificaat in DBSO en verder in DBSO							
Kalenderjaar	Leeftijd						17–22
	17	18	19	20	21	22	
2008	115	70	21	7	7	2	222
2009	90	52	38	12	6	1	199
2010	167	115	50	31	11	5	379
Kwalificatieget. in 5 <sup>de</sup> leerjaar BuSO OV3 en over naar 6 <sup>de</sup> lj. BuSO OV3							
Kalenderjaar	Leeftijd						17–22
	17	18	19	20	21	22	
2008	13	112	44	12	2	0	183
2009	8	132	43	10	6	0	199
2010	12	154	64	15	3	0	248

DBSO = deeltijds beroepsonderwijs; BuSO OV3 = ‘opleidingsvorm 3’ van het buitengewoon secundair onderwijs = het ‘buitengewoon beroepsonderwijs’.

Bijvoorbeeld: 21 19-jarige meisjes behaalden een certificaat in het DBSO in 2008 (een jaar na het einde van hun leerplicht) en waren in het volgend schooljaar 2008–2009 nog steeds ingeschreven in het DBSO.

De toename in 2010 van het aantal leerlingen dat in het deeltijds beroepsonderwijs blijft na het behalen van een certificaat was aanzienlijk. Dit geldt zowel voor de jongens als voor de meisjes en op alle betrokken leeftijden, dus ook bij leerlingen van achttien (waarvoor de leerplicht eindigt) en ouder. Deze toename is gesitueerd op het einde van 2009–2010, het eerste schooljaar waarop de hervorming van ‘leren en werken’<sup>19</sup> van toepassing was.<sup>20</sup>

<sup>19</sup> VLOR & SERV (2010). *Advies over de evaluatie van het decreet betreffende het stelsel van Leren en Werken*. Brussel: Vlaamse Onderwijsraad, Raad Secundair Onderwijs, 3 juni 2010, RSO/JVR/ADV/011; Sociaal-Economische Raad van Vlaanderen, 5 juli 2010, SERV\_ADV\_20100705\_LerenenWerken.

<sup>20</sup> In het schooljaar 2009–2010 waren er ook, in vergelijking met vroegere schooljaren, opvallend weinig leerlingen in het DBSO die een certificaat hadden behaald in 2009 (als 16- of 17-jarige).

Wellicht is de toename een gevolg van de hervorming, maar op dit moment is het niet duidelijk of het gaat om een overgangsverschuiving of een blijvend effect. Deze gegevens roepen ook de vraag op naar de motieven van niet meer leerplichtige leerlingen om in het deeltijds beroepsonderwijs te blijven na het verwerven van een certificaat en naar de mate waarin hun bijkomende tijd in het deeltijds beroepsonderwijs rendeert.

In het buitengewoon beroepsonderwijs was er in 2010 een gelijkaardige maar meer bescheiden toename van het aantal leerlingen dat de kwalificatie behaalde in het vijfde leerjaar en overging naar het zesde leerjaar. De meeste leerlingen in kwestie waren achttien of negentien, dus op of voorbij het einde van hun leerplicht. Ook deze toename valt samen met een verandering in het betrokken onderwijs.<sup>21 22</sup>

#### *Status van de nieuwe indicator uit longitudinale gegevens*

Op het ogenblik dat dit rapport werd samengesteld, was er voor het jaar 2010 een meer complete verzameling administratieve gegevens toegankelijk dan voor de vroegere transitiepunten. Deze gegevens zijn ten volle benut in de vierde indicator in Figuur 1 (punten 'J4' en 'M4') en Tabel 1. Er blijven enkele aspecten waarvoor de administratieve data nog beter toegankelijk gemaakt en de indicator van vroege schoolverlaters verder verfijnd zou kunnen worden.

(a) Zoals gezegd hebben sommige leerlingen ingeschreven in het leerplichtonderwijs hun schoolloopbaan ooit onderbroken (en zijn dus al 'schoolverlater') of zijn ze erg laat met leerplichtonderwijs in Vlaanderen begonnen (bijvoorbeeld: pas na de leerplichtleeftijd). In de huidige berekening worden dergelijke leerlingen uit de indicator weggelaten als ze (opnieuw) zijn gestart als negentienjarige of ouder.

Deze leeftijdsgrens van negentien is in feite gebaseerd op een redenering over de eerst genoemde categorie, de leerlingen die hun loopbaan hebben onderbroken en opnieuw zijn gestart. Als leerlingen aan de leerplicht voldoen dan kunnen ze ten vroegste als

<sup>21</sup> In het *Statistisch Jaarboek van het Vlaams Onderwijs, Schooljaar 2010–2011*, is er voor het eerst een onderscheid tussen getuigschriften van het buitengewoon beroepsonderwijs uitgereikt 'na de kwalificatiefase' en 'na de integratiefase' (met betrekking tot de getuigschriften van 2010). Zie ook: VLOR (2011). *Wegwijzers in het beroepsgericht onderwijs. Buitengewoon secundair onderwijs (buso) opleidingsvorm 3*. Brussel: Vlaamse Onderwijsraad, 9 december 2011.

<sup>22</sup> Er is was ook een abrupte verandering in de kans dat de leerlingen die overgaan van een vijfde naar een zesde jaar BuSO OV3 een kwalificatie behalen op het einde van dat zesde jaar. Voor de leerlingen die al een kwalificatie behaalden in het vijfde jaar verandert het percentage van 1% (2009) naar 44% (2010). Voor de leerlingen die nog geen kwalificatie behaalden in het vijfde jaar verandert het percentage van 2% (2009) naar 57% (2010). De mogelijkheid om in het zesde jaar een getuigschrift van OV3 uit te reiken bestond dus al in 2009, maar werd weinig toegepast. In 2010 werd die mogelijkheid op grote schaal gebruikt.

negentienjarige opnieuw starten na een onderbreking. In de praktijk blijkt echter dat er, bijvoorbeeld, ook zeventienjarige vroege schoolverlaters zijn die opnieuw starten als achttienjarige. Die leerlingen worden twee keer als ‘schoolverlater’ geteld. Dit is niet noodzakelijk onterecht, maar het is een mogelijk discussiepunt bij een verdere verfijning van de indicator.

De indicator van vroege schoolverlaters is gericht op het leerplichtonderwijs, waar de meeste leerlingen aan begonnen zijn op zesjarige leeftijd. Vanuit dat standpunt is het aanvaardbaar dat leerlingen die zeer laat starten, niet in de berekening opgenomen worden. In de huidige berekening is ‘zeer laat’ gedefinieerd als ‘negentien of ouder’. Men zou echter kunnen argumenteren dat, bijvoorbeeld, zestienjarige nieuwkomers, die nog slechts twee leerplichtjaren voor de boeg hebben, eveneens atypisch zijn en beter niet meegerekend worden in een indicator over het leerplichtonderwijs. De meest voor de hand liggende afbakening is misschien ‘achttien of ouder’, omdat de leeftijd van achttien het einde van de leerplicht markeert. Nieuwkomers van achttien of ouder verschillen van jongere nieuwkomers doordat ze niet verplicht zijn onderwijs te volgen.<sup>23</sup>

(b) Uit de analyse van de longitudinale gegevens van individuele leerlingen blijkt dat de jaarlijkse stroom vroege schoolverlaters een niet te verwaarlozen contingent 17-jarigen bevat. Deze leerlingen zijn nog leerplichtig. Door de vertekening van de indicator gebaseerd op geaggregeerde data was deze groep vroege schoolverlaters voordien onzichtbaar. Toekomstig werk met aanvullende gegevens uit de leerplichtcontrole zou aanleiding kunnen geven tot een verfijning van de definitie van ‘vroege schoolverlater’ binnen deze groep (waardoor het percentage ‘eigenlijke’ vroege schoolverlaters zou verlagen).

(c) De integratie van de gegevens van individuele leerlingen met betrekking tot de leercontracten van Syntra is op dit moment beperkt tot de studiebewijzen behaald in 2010 en de leerlingenaantallen in 2009–2010 en 2010–2011. Daardoor was het niet mogelijk na te gaan of sommige leerlingen in het leerplichtonderwijs in 2009–2010 eventueel al een eerdere kwalificatie via Syntra op zak hadden.

(d) Sommige leerlingen glipten door de kwalificatiebarrière (grosso modo: het zesde leerjaar secundair) heen en komen zonder een kwalificatie in een zevende leerjaar of de vierde graad van het voltijds gewoon beroepsonderwijs, in het ‘secundair-na-secundair’ of in het ‘hoger

---

<sup>23</sup> Een voorlopige berekening met onvolledige gegevens suggereert dat de indicatorwaarde met minstens 0,2% zou verlagen, zowel bij de jongens als bij de meisjes, indien zowel voor de herintreders als voor de nieuwkomers de grens van ‘achttien of ouder’ (in de plaats van ‘negentien of ouder’) toegepast wordt.

beroepsonderwijs verpleegkunde' terecht en behalen daar een kwalificatie. Op dit moment wordt daar rekening mee gehouden: ze worden eerst gezien als doorstromers (dus: nog steeds op school) en later als gekwalificeerde of ongekwalificeerde uitstromers. De vraag is waar de grens precies moet liggen. Misschien zijn er ook ongekwalificeerde instromers in hoger onderwijs. Die zien we nu als vroege schoolverlaters. Mogelijk wordt hier in de toekomst verder over nagedacht en eventueel bijgestuurd. Het is niet uitgesloten dat het aantal loopbanen van dat type in de toekomst toeneemt en meer impact heeft op de indicator.

(e) Een klein aantal leerlingen behaalt een certificaat van deeltijds beroepsonderwijs als zestienjarige. Met de huidige werkwijze worden deze leerlingen niet bij de gekwalificeerde uitstroom geteld op het moment dat ze het certificaat behalen: er zitten geen zestienjarigen in de huidige dataset. Deze leerlingen worden in latere jaren evenmin meegeteld. Als ze onmiddellijk weg zijn gegaan uit het onderwijs zodra ze een certificaat hadden, dan komen ze niet meer voor in de datasets van latere jaren. Als ze toch, wat waarschijnlijker is, in het onderwijs zijn gebleven (bijvoorbeeld tot hun achttiende verjaardag) dan worden ze evenmin nog geteld: ze hebben al een eerdere kwalificatie, dus ze behoren niet meer tot de gekwalificeerde of ongekwalificeerde uitstroom. Ook hier ligt een kans om de indicator van vroege schoolverlaters nog verder bij te stellen.

### *Samenvatting en besluit*

In 2012 is men begonnen met het toegankelijk maken van longitudinale administratieve gegevens over individuele leerlingen voor de analyse van de ongekwalificeerde uitstroom. Daardoor kan het percentage vroege schoolverlaters in Vlaanderen nauwkeuriger berekend worden. Een eerste versie van de nieuwe indicator is beschikbaar voor de jaren 2008, 2009 en 2010.

Uit de vergelijking met de bestaande indicator gebaseerd op de jaarlijks gepubliceerde geaggregeerde administratieve gegevens—waarin elke longitudinale doorverbinding ontbreekt—blijkt dat de bestaande indicator de ongekwalificeerde uitstroom onderschat. Anderzijds stellen we vast dat de oude en nieuwe indicator parallel evolueren: de beide indicatoren tonen een belangrijke afname van het percentage vroege schoolverlaters tussen 2008 en 2010. Bovendien houdt de interpretatie van deze afname stand: ze is toe te schrijven aan het feit dat sinds het begin van de financieel-economische crisis meer ongekwalificeerde

leerlingen beslissen in het onderwijs te blijven in de plaats van als vroege schoolverlater weg te gaan.<sup>24</sup>

Het belangrijkste verschil tussen de indicator van vroege schoolverlaters uit geaggregeerde data en de indicator uit gegevens over individuele leerlingen is dat men deze laatste veel grondiger kan analyseren. Naast de indeling volgens leeftijd en sekse, is het nu onder meer mogelijk het percentage vroege schoolverlaters te verdelen volgens de geografische locatie en volgens achtergrondkenmerken van de leerling. Het vervolg van dit rapport toont de eerste resultaten van een dergelijke analyse. Het werk is gebaseerd op de tot nu toe meest verfijnde vorm van de indicator uit longitudinale data op individueel niveau, die op dit moment enkel beschikbaar is voor het jaar 2010. De analyse begint in de volgende sectie met de verdeling volgens leeftijd en sekse van de stroom gekwalificeerde en vroege schoolverlaters in 2010.

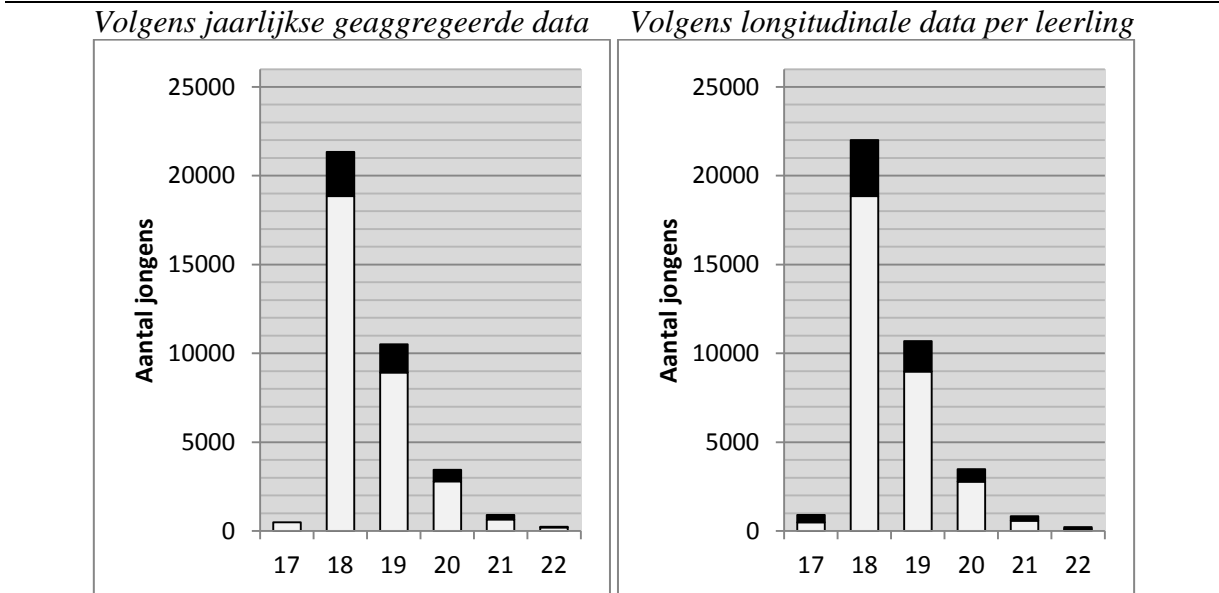
---

<sup>24</sup> De longitudinale data bieden de mogelijkheid om na te gaan in welke mate deze verandering in het beslissingspatroon van de leerlingen uiteindelijk meer kwalificaties oplevert. Die analyse wordt vooral de moeite waard zodra de gegevens voor 2011 toegankelijk zijn.

### Vroege schoolverlaters in 2010

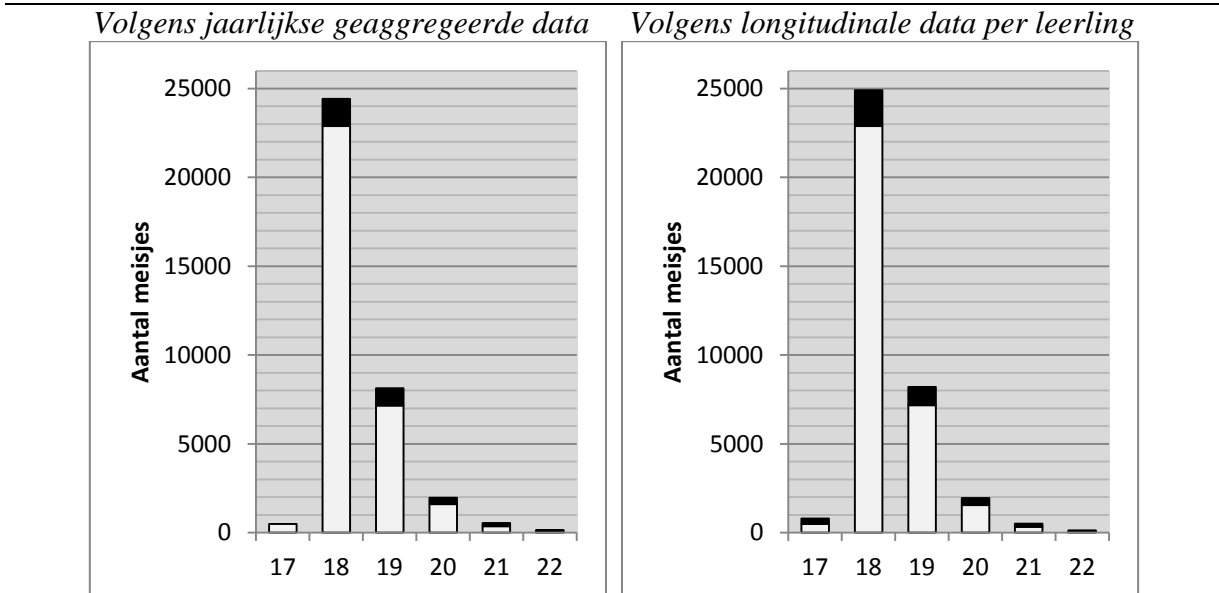
Figuur 4, Figuur 5 en Tabel 6 tonen het resultaat van een vergelijking per leeftijd tussen de werkwijze met geaggregeerde data<sup>25</sup> en de meer verfijnde berekening uit de longitudinale gegevens per leerling<sup>26</sup>, voor schoolverlaters van 2010.

*Figuur 4. Mannelijke schoolverlaters in 2010, per leeftijd*



Zwart gedeelte van de balkjes = vroege schoolverlaters; lichtgrijs = gekwalificeerde schoolverlaters.

*Figuur 5. Vrouwelijke schoolverlaters in 2010, per leeftijd*



Zwart gedeelte van de balkjes = vroege schoolverlaters; lichtgrijs = gekwalificeerde schoolverlaters.

<sup>25</sup> Indicatoren 'J2' en 'M2' uit Figuur 1.

<sup>26</sup> Indicatoren 'J4' en 'M4' uit Figuur 1.

Tabel 6. Indicatoren van vroege schoolverlaters in 2010

Sekse	Data	Leeftijd						Tot. 17-22
		17	18	19	20	21	22	
J	Agg.	0%	11,7%	15,1%	19,1%	27,2%	16%	13,6%
	Long.	46%	14,3%	16,0%	20,2%	29,9%	49%	16,6%
M	Agg.	0%	6,3%	11,8%	18,0%	34,9%	24%	8,6%
	Long.	40%	8,1%	12,5%	20,4%	36,6%	59%	11,0%
J+M	Agg.	0%	8,8%	13,7%	18,7%	30,1%	19%	11,1%
	Long.	43%	11,0%	14,5%	20,2%	32,5%	53%	13,9%

Agg.= gepubliceerde geaggregeerde data; Long. = longitudinale data per leerling.

Uit de figuren en tabel blijkt dat de indicator uit geaggregeerde gegevens het percentage vroege schoolverlaters systematisch—dat wil zeggen: voor beide seksen en op elke leeftijd—onderschat. We noteren hier enkel nog dat het verschil tussen de twee indicatoren in essentie uiteenvalt in twee hoofdbijdragen: (1) het beperkte maar systematische verschil tussen de indicatoren voor de 18-, 19-, 20- en 21-jarigen<sup>27</sup>; (2) de 17-jarige vroege schoolverlaters (die leerplichtig zijn). Het feit dat er in de realiteit niet te verwaarlozen aantallen 17-jarige starters en gekwalificeerde doorstromers zijn in het leerplichtonderwijs maakt de 17-jarige vroege schoolverlaters onzichtbaar in de werkwijze met geaggregeerde gegevens.

De verdere analyses in dit rapport zijn uitgevoerd door middel van de longitudinale gegevens op leerlingniveau voor de schoolverlaters van 2010.

<sup>27</sup> Het grote verschil tussen de twee werkwijzen in de indicator voor de 22-jarigen is een gevolg van het gebruik van randcategorieën van het type '22 en ouder' in de gepubliceerde leeftijdsverdelingen van de geaggregeerde gegevens. De impact ervan op de indicator over de leeftijden heen is gering, door de kleine absolute aantallen op die leeftijd.

### Vroege schoolverlaters volgens moedertaal en opleidingsniveau van de moeder

De variabele over het opleidingsniveau van de moeder in de longitudinale administratieve gegevens per leerling heeft, indien de informatie beschikbaar is, vijf toegelaten waarden:<sup>28</sup>

- 1 Lager onderwijs niet afgewerkt,
- 2 Lager onderwijs afgewerkt,
- 3 Lager secundair onderwijs afgewerkt,
- 4 Hoger secundair onderwijs afgewerkt,
- 5 Hoger onderwijs afgewerkt.

In deze studie herleiden we deze variabele tot een eenvoudige tweedeling ('laag opleidingsniveau' tegenover 'hoog opleidingsniveau'), met de scheidingslijn tussen de waarden 3 ('lager secundair onderwijs afgewerkt') en 4 ('hoger secundair onderwijs afgewerkt').<sup>29</sup>

De informatie over de spreektaal in de administratieve gegevens is meer genuanceerd. Er zijn aparte data over de taal die de leerling meestal gebruikt in de communicatie met (a) moeder, (b) vader, (c) broers of zussen en (d) vrienden. In dit rapport maken we in hoofdzaak gebruik van de informatie (vier velden) over de communicatie met de moeder, velden die in de administratieve data de volgende toegelaten waarden hebben:

- positie 1: Nederlands: J of N,
- positie 2: Frans: J of N,
- positie 3: andere taal: J of N,
- positie 4: geen: J of N.

Indien deze velden inconsistent ingevuld zijn, wordt het gegeven over de moedertaal beschouwd als ontbrekend. Er is geen onderscheid gemaakt tussen 'Frans' en een 'andere taal'. Enkel als er 'geen' spreektaal voor communicatie met de moeder was, is een beroep gedaan op de vergelijkbare informatie over de communicatie met de vader. Uiteindelijk leidt dit eveneens tot een eenvoudige tweedeling van leerlingen met 'Nederlands' als moedertaal tegenover 'Anderstaligen'.

Door middel van de variabelen 'moedertaal' en 'opleidingsniveau van de moeder' kunnen dus vier categorieën van schoolverlaters afgebakend worden:

---

<sup>28</sup> Vlaams Ministerie van Onderwijs en Vorming (2012). Inschrijvings- en leerlingendatabank. Secundair onderwijs. Schooljaar 2012–2013. Technische beschrijving van het inschrijvings- en leerlingenbestand. Brussel: Vlaams Ministerie van Onderwijs en Vorming.

<sup>29</sup> Dit komt er ruwweg op neer dat een moeder met een hoog opleidingsniveau een gekwalificeerde schoolverlater is en een moeder met een laag opleidingsniveau een vroege schoolverlater.

moedertaal Nederlands en hoog opgeleide moeder,  
moedertaal Nederlands en laag opgeleide moeder,  
andere moedertaal dan Nederlands en hoog opgeleide moeder,  
andere moedertaal dan Nederlands en laag opgeleide moeder.

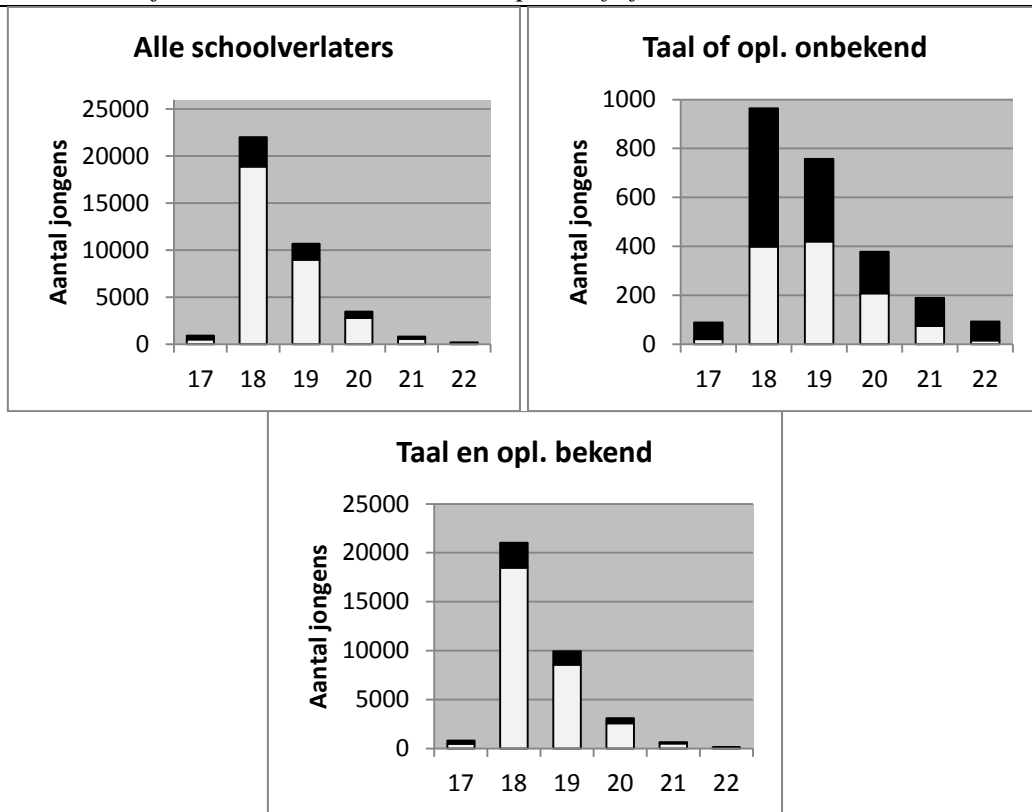
Naast deze vier deelgroepen is er een restgroep van schoolverlaters waarvoor de moedertaal of het opleidingsniveau van de moeder niet bekend is. Figuur 6 (jongens) en Figuur 8 (meisjes) tonen dat dit een selecte groep is: de vroege schoolverlaters zijn er duidelijk oververtegenwoordigd. Een belangrijke reden daarvan is dat deze restgroep alle schoolverlaters uit het buitengewoon secundair onderwijs omvat: van deze leerlingen zijn de socio-economische kenmerken niet beschikbaar in de administratieve data.

Figuur 7 (jongens) en Figuur 9 (meisjes) laten toe de vier groepen schoolverlaters volgens de moedertaal en het opleidingsniveau van de moeder met elkaar te vergelijken. We stellen vast dat, voor beide seksen, de contrasten tussen de groepen groot zijn. Zowel binnen de Nederlandstalige als binnen de anderstalige deelgroep, stromen de schoolverlaters met een laag opgeleide moeder trager weg uit het onderwijs en leveren zij meer ongekwalificeerde schoolverlaters. Zowel binnen de deelgroep met een hoog opgeleide moeder als binnen de groep met een laag opgeleide moeder, blijkt dat er bij de anderstaligen meer 17-jarige schoolverlaters zijn, maar dat de anderstalige subgroep daarna aan een trager tempo uitstroomt en meer ongekwalificeerde schoolverlaters heeft.

De grote verschillen tussen anderstalige en Nederlandstalige schoolverlaters en/of tussen schoolverlaters met een hoog of laag opgeleide moeder kunnen op verschillende manieren in cijfers uitgedrukt worden. Zo toont het materiaal in Tabel 7 bijvoorbeeld dat 8,0% van de Nederlandstalige mannelijke schoolverlaters met een hoog opgeleide moeder vroege schoolverlaters zijn. Voor de anderstalige jongens met een laag geschoolde moeder is dat 40,6%. In absolute cijfers gaat het over respectievelijk 1947 en 880 van het totaal van 6316 vroege schoolverlaters. Die 6316 staan voor 16,6% van de mannelijke schoolverlaters in 2010, een indicatorwaarde die een som is van vijf componenten: 5,1% (Nederlandstalig, hoog opgeleide moeder), 4,6% (Nederlandstalig, laag opgeleide moeder), 1,1% (anderstalig, hoog opgeleide moeder), 2,3% (anderstalig, laag opgeleide moeder) en 3,5% (moedertaal of opleidingsniveau moeder onbekend). Nog een andere manier om het contrast tussen de deelgroepen uit te drukken is te wijzen op het feit we van 63,5% van de mannelijke schoolverlaters weten dat ze Nederlandstalig zijn en een hoog opgeleide moeder hebben, maar dat deze groep slechts 30,8% van de vroege schoolverlaters levert. Anderzijds is voor 5,7%

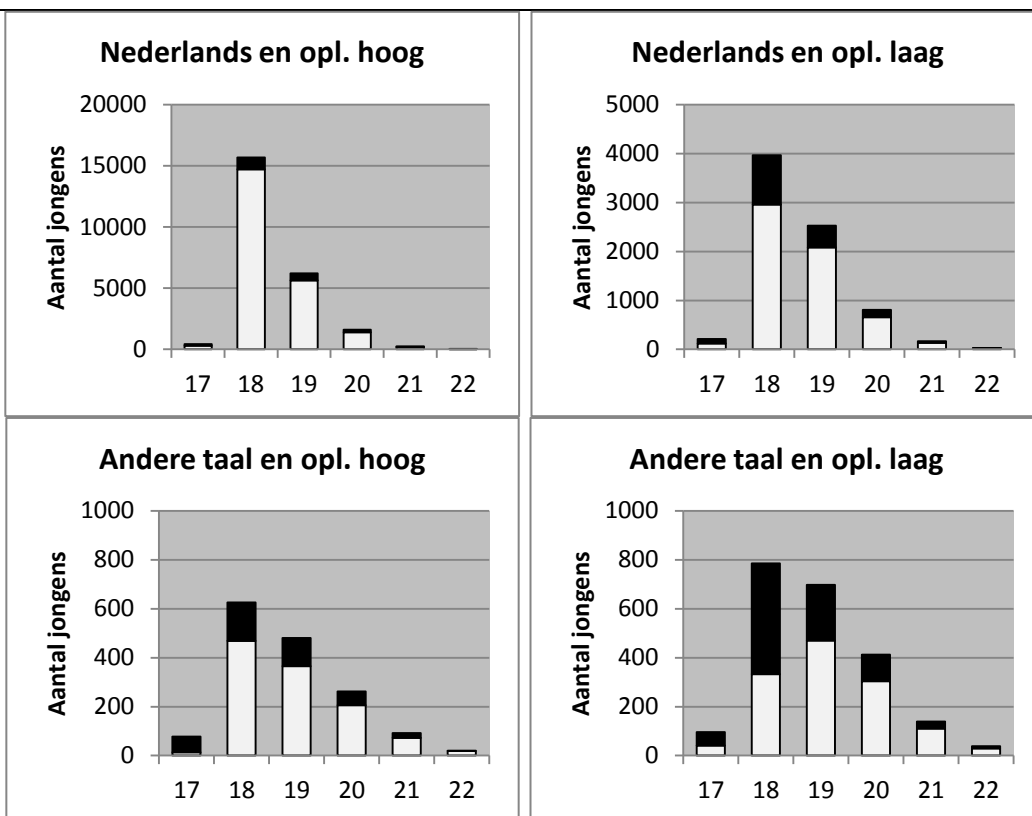
van de schoolverlaters geregistreerd dat ze anderstalig zijn en een laag opgeleide moeder hebben en staat deze groep voor 13,9% van al de vroege schoolverlaters. Tabel 8 bevat het overeenkomstig cijfermateriaal over de vrouwelijke schoolverlaters in 2010.

*Figuur 6. Mannelijke schoolverlaters in 2010, per leeftijd*



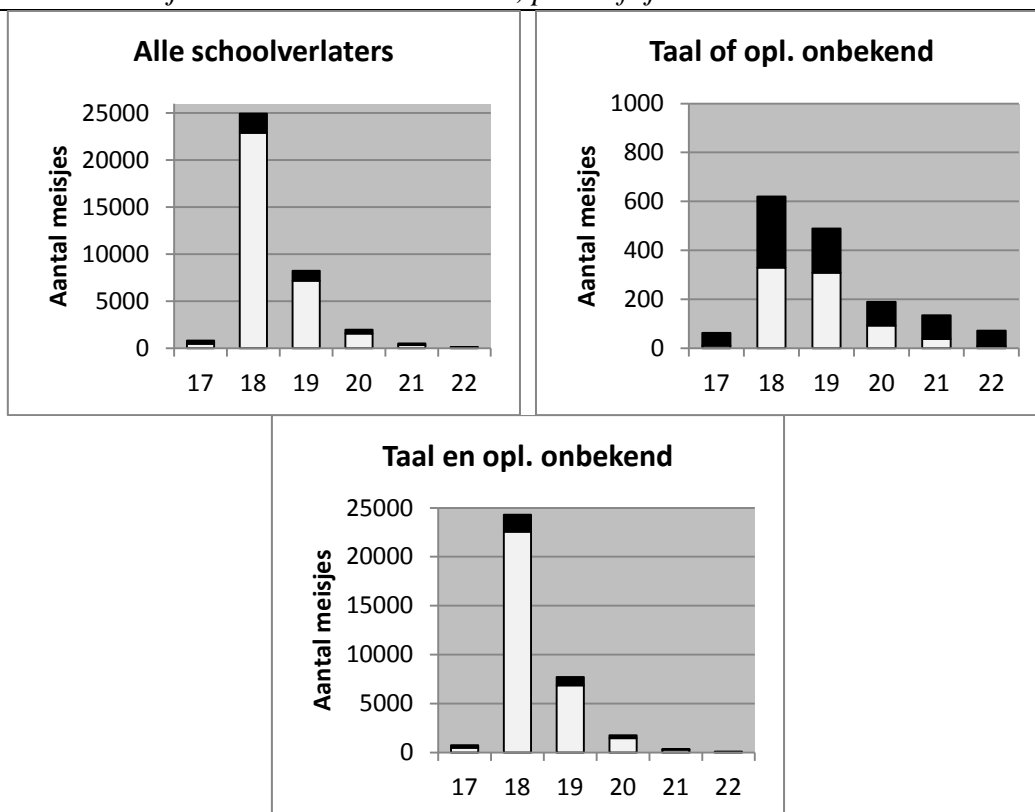
Zwart gedeelte van de balkjes = vroege schoolverlaters; lichtgrijs = gekwalificeerde schoolverlaters.

*Figuur 7. Mannelijke schoolverlaters in 2010, per leeftijd, moedertaal en opleidingsniveau moeder*



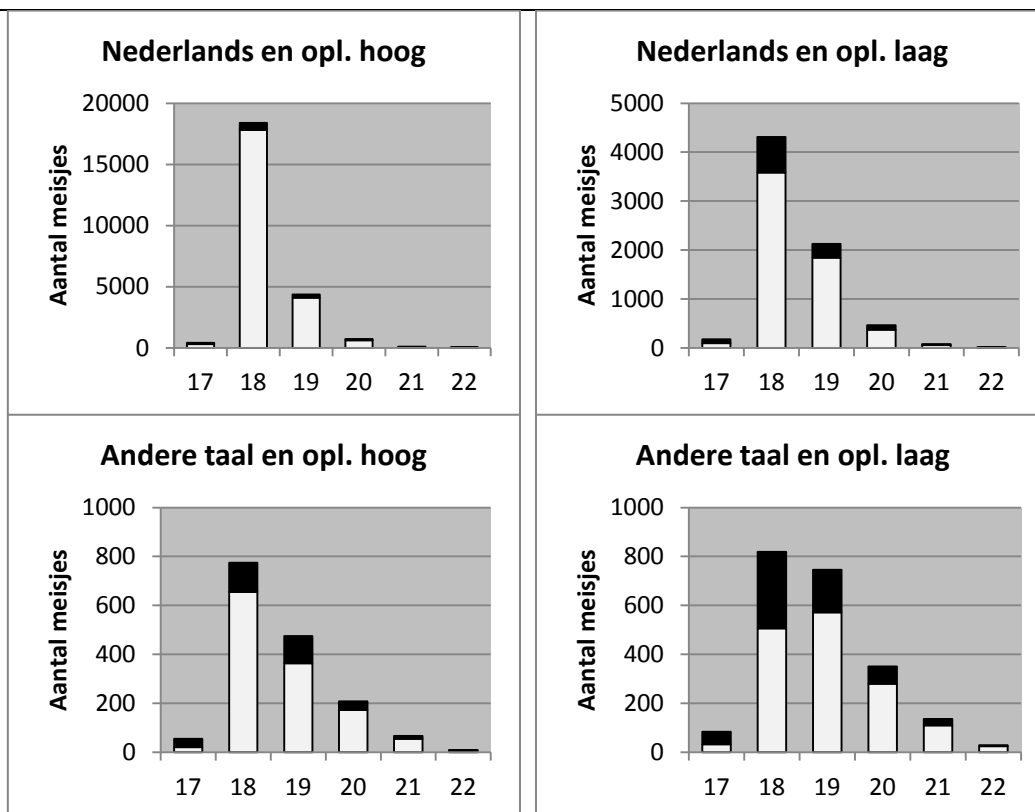
Zwart gedeelte van de balkjes = vroege schoolverlaters; lichtgrijs = gekwalificeerde schoolverlaters.

*Figuur 8. Vrouwelijke schoolverlaters in 2010, per leeftijd*



Zwart gedeelte van de balkjes = vroegge schoolverlaters; lichtgrijs = gekwalficeerde schoolverlaters.

*Figuur 9. Vrouwelijke schoolverlaters in 2010, per leeftijd, moedertaal en opleidingsniveau moeder*



Zwart gedeelte van de balkjes = vroegge schoolverlaters; lichtgrijs = gekwalficeerde schoolverlaters.

Tabel 7. 17–22-jarige mannelijke schoolverlaters in 2010

<i>Aantal schoolverlaters</i>					<i>Aantal vroege schoolverlaters</i>			
	Opl. Hoog	Opl. Laag			Opl. Hoog	Opl. Laag		
Ned.	24193	7710	31903		Ned.	1947	1743	3690
And.	1559	2169	3728	Onb.	And.	412	880	1292
	25752	9879	35631	2471		2359	2623	4982
			38102					6316
<i>Indicatoren vroege schoolverlaters</i>					Vroege schoolverlaters in gegeven categorie uitgedrukt als percentage van alle schoolverlaters in de categorie in kwestie			
	Opl. Hoog	Opl. Laag						
Ned.	8,0%	22,6%	11,6%					
And.	26,4%	40,6%	34,7%	Onb.				
	9,2%	26,6%	14,0%	54,0%				
			16,6%					
<i>Componenten van globale indicator</i>					Vroege schoolverlaters in gegeven categorie uitgedrukt als percentage van alle schoolverlaters			
	Opl. Hoog	Opl. Laag						
Ned.	5,1%	4,6%	9,7%					
And.	1,1%	2,3%	3,4%	Onb.				
	6,2%	6,9%	13,1%	3,5%				
			16,6%					
<i>Verdeling schoolverlaters</i>					<i>Verdeling vroege schoolverlaters</i>			
	Opl. Hoog	Opl. Laag			Opl. Hoog	Opl. Laag		
Ned.	63,5%	20,2%	83,7%		Ned.	30,8%	27,6%	58,4%
And.	4,1%	5,7%	9,8%	Onb.	And.	6,5%	13,9%	20,5%
	67,6%	25,9%	93,5%	6,5%		37,3%	41,5%	78,9%
			100,0%					100,0%

Opl. = opleidingsniveau moeder; Ned. = moedertaal Nederlands; And. = andere moedertaal dan Nederlands; Onb. = geen informatie over opleidingsniveau moeder of over moedertaal.

Tabel 8. 17–22-jarige vrouwelijke schoolverlaters in 2010

<i>Aantal schoolverlaters</i>					<i>Aantal vroege schoolverlaters</i>			
	Opl. Hoog	Opl. Laag			Opl. Hoog	Opl. Laag		
Ned.	24021	7158	31179		Ned.	1080	1203	2283
And.	1588	2163	3751	Onb.	And.	315	640	955
	25609	9321	34930	1566		1395	1843	3238
			36496					4018
<i>Indicatoren vroege schoolverlaters</i>					Vroege schoolverlaters in gegeven categorie uitgedrukt als percentage van alle schoolverlaters in de categorie in kwestie			
	Opl. Hoog	Opl. Laag						
Ned.	4,5%	16,8%	7,3%					
And.	19,8%	29,6%	25,5%	Onb.				
	5,4%	19,8%	9,3%	49,8%				
			11,0%					
<i>Componenten van globale indicator</i>					Vroege schoolverlaters in gegeven categorie uitgedrukt als percentage van alle schoolverlaters			
	Opl. Hoog	Opl. Laag						
Ned.	3,0%	3,3%	6,3%					
And.	0,9%	1,8%	2,6%	Onb.				
	3,8%	5,0%	8,9%	2,1%				
			11,0%					
<i>Verdeling schoolverlaters</i>					<i>Verdeling vroege schoolverlaters</i>			
	Opl. Hoog	Opl. Laag			Opl. Hoog	Opl. Laag		
Ned.	65,8%	19,6%	85,4%		Ned.	26,9%	29,9%	56,8%
And.	4,4%	5,9%	10,3%	Onb.	And.	7,8%	15,9%	23,8%
	70,2%	25,5%	95,7%	4,3%		34,7%	45,9%	80,6%
			100,0%					100,0%

Opl. = opleidingsniveau moeder; Ned. = moedertaal Nederlands; And. = andere moedertaal dan Nederlands; Onb. = geen informatie over opleidingsniveau moeder of over moedertaal.



## Steden en gemeenten

In dit rapport wordt er gesproken over 309 ‘gemeenten’ of ‘locaties’. Dit zijn de 308 steden en gemeenten van het Vlaams Gewest plus het geheel gevormd door de negentien gemeenten van het Brussels Hoofdstedelijk Gewest (aangeduid als de locatie ‘BHG’). De term ‘centrumsteden’ duidt de veertien locaties aan waarop het ‘stedenbeleid’<sup>30</sup> van de Vlaamse overheid vooral gericht is: de twee ‘grootsteden’ Antwerpen en Gent, het BHG en de elf ‘regionale steden’ Brugge, Kortrijk, Leuven, Hasselt, Sint-Niklaas, Mechelen, Aalst, Turnhout, Roeselare, Genk en Oostende.

Scholing is slechts één van de maatschappelijke elementen waarop het Vlaams stedenbeleid betrekking heeft.<sup>31</sup> Toch blijkt de groep van veertien centrumsteden zeer eenvoudig af te bakenen vanuit het perspectief van het onderwijs: het zijn de gemeenten die per jaar meer dan duizend schoolverlaters leveren vanuit *schoolvestigingsplaatsen*<sup>32</sup> op hun grondgebied (Tabel 9 en Figuur 10). Anderzijds verschillen de centrumsteden sterk inzake hun gewicht op het vlak van onderwijsverstrekking. Antwerpen, Gent en Brugge zorgden in 2010 voor 6289, 4503 en 3486 schoolverlaters, dat wil zeggen: 8,4%, 6,0% en 4,7% van de Vlaamse output (Tabel 9). Aan het andere uiteinde van het spectrum stonden Genk en Oostende in voor respectievelijk 1241 (1,7%) en 1131 (1,5%) schoolverlaters. Gerekend volgens de schoolvestigingsplaatsen op hun grondgebied vertegenwoordigden de veertien centrumsteden meer dan 45% van de stroom schoolverlaters in 2010.

Als men de schoolverlaters niet ordent volgens de schoolvestigingsplaatsen maar volgens hun *woonplaats*, dan legt de groep van veertien centrumsteden een stuk minder gewicht in de schaal. Zij leveren dan ongeveer een kwart van de schoolverlaters in Vlaanderen (Tabel 9). Maar ook volgens dit perspectief zijn dertien van de veertien gemeenten met de grootste output in 2010 centrumsteden. De uitzondering is Turnhout, dat wat kleiner uitvalt dan enkele andere gemeenten.<sup>33</sup>

<sup>30</sup> <http://aps.vlaanderen.be/lokaal/gebiedsindelingen.html>, 28 december 2012.

<sup>31</sup> Het stedenbeleid gaat onder meer over leefbaarheid, tewerkstellingskansen, woonkwaliteit, tevredenheid, participatie, ... . Zie bijvoorbeeld: de indicatorenpublicaties onder de hoofding “Stedenfonds 2008–2013, update 2012”, Studiedienst van de Vlaamse Regering, <http://www.vlaanderen.be/svr>.

<sup>32</sup> Een administratieve school kan bestaan uit één of uit meerdere (school)vestigingsplaatsen. Een vestigingsplaats heeft een fysieke locatie, die in één bepaalde gemeente ligt. Sommige administratieve scholen bestaan uit vestigingsplaatsen in verschillende gemeenten. Om die reden is het aangewezen om in deze analyse uit te gaan van schoolvestigingsplaatsen en niet van administratieve scholen.

<sup>33</sup> Concreet: Beveren, Beringen, Maasmechelen en Dendermonde.

Daar staat tegenover dat Turnhout in 2010 de sterkste *centrumfunctie* had in termen van de verhouding tussen het aantal schoolverlaters uit schoolvestigingsplaatsen in de gemeente en het aantal schoolverlaters onder de eigen inwoners (Figuur 11 en Tabel 9). Voor elk van de veertien centrumsteden is deze verhouding groter dan 1, maar er zijn belangrijke onderlinge verschillen. Terwijl Turnhout per tien schoolverlaters die in Turnhout wonen, plaats biedt aan 22 schoolverlaters extra, zijn er dat in het geval van bijvoorbeeld Roeselare negen en voor Antwerpen (met de kleinste verhouding van de veertien centrumsteden) slechts twee. Figuur 11 toont bovendien dat de centrumsteden volgens dit derde criterium geen duidelijk afgescheiden groep vormen: ze maken deel uit van en liggen gespreid over een groep van een zeventigtal gemeenten met een centrumfunctie op het gebied van onderwijs.

In Tabel 9 wordt een vierde aspect van de schoolverlaters van centrumsteden kort in cijfers gevat, namelijk het feit dat een aantal jongeren niet in hun eigen stad naar school gaan. Het percentage varieert van 8% (Brugge) en 12% (Gent) tot 21% (Hasselt) en 22% (BHG). Enerzijds lijken de aantallen verrassend hoog—gezien het onderwijsaanbod van de centrumsteden—, anderzijds zijn ze minder variabel en (uiteraard) beperkter dan de instroom in de centrumsteden.<sup>34</sup>

De eenvoudige analyse van de verdelingen van schoolverlaters over gemeenten in deze sectie—met een indeling volgens de schoolvestigingsplaats of volgens de woonplaats—maakt al duidelijk dat de centrumsteden soms het karakter hebben van een aparte groep en soms eerder opgaan in het geheel, afhankelijk van de gekozen bril. In de volgende secties wordt de positie van de centrumsteden onderzocht vanuit het perspectief van de *vroege* schoolverlaters.

Tenslotte merken we op dat de cijfers in deze sectie lijken te bevestigen dat het, voor wat het Vlaams onderwijs betreft, zinvol is het Brussels Hoofdstedelijk Gewest als één locatie te behandelen—als een centrumstad met een output vergelijkbaar met Leuven of Kortrijk.

---

<sup>34</sup> Overigens: wie aan de omgevingen van Hasselt (met name Genk) en van Brussel (de rand) denkt, zal de genoemde percentages ook niet zó hoog vinden.

Tabel 9. Schoolverlaters in de centrumsteden

Centrumstad	Vestiging		Inwoner		Lokaal	Naar elders	Int. centr.
	Aantal	%	Aantal	%			
Antwerpen	6289	8,4%	5105	6,8%	4148	19%	1,2
Gent	4506	6,0%	2539	3,4%	2239	12%	1,8
Brugge	3486	4,7%	1360	1,8%	1249	8%	2,6
Kortrijk	2357	3,2%	963	1,3%	831	14%	2,4
BHG	2159	2,9%	1292	1,7%	1014	22%	1,7
Leuven	2116	2,8%	802	1,1%	680	15%	2,6
Hasselt	2094	2,8%	767	1,0%	608	21%	2,7
Sint-Niklaas	1922	2,6%	880	1,2%	764	13%	2,2
Mechelen	1831	2,5%	966	1,3%	797	17%	1,9
Aalst	1671	2,2%	849	1,1%	715	16%	2,0
Turnhout	1534	2,1%	474	0,6%	401	15%	3,2
Roeselare	1459	2,0%	768	1,0%	622	19%	1,9
Genk	1241	1,7%	818	1,1%	664	19%	1,5
Oostende	1131	1,5%	687	0,9%	561	18%	1,6
		<u>45,3%</u>		<u>24,5%</u>			

Vestiging = schoolverlater uit schoolvestigingsplaats in de centrumstad.

Vestiging, % = percentage van alle schoolverlaters in de Vlaamse Gemeenschap in 2010.

Inwoner = schoolverlater (uit gelijk welke school) met woonplaats in de centrumstad.

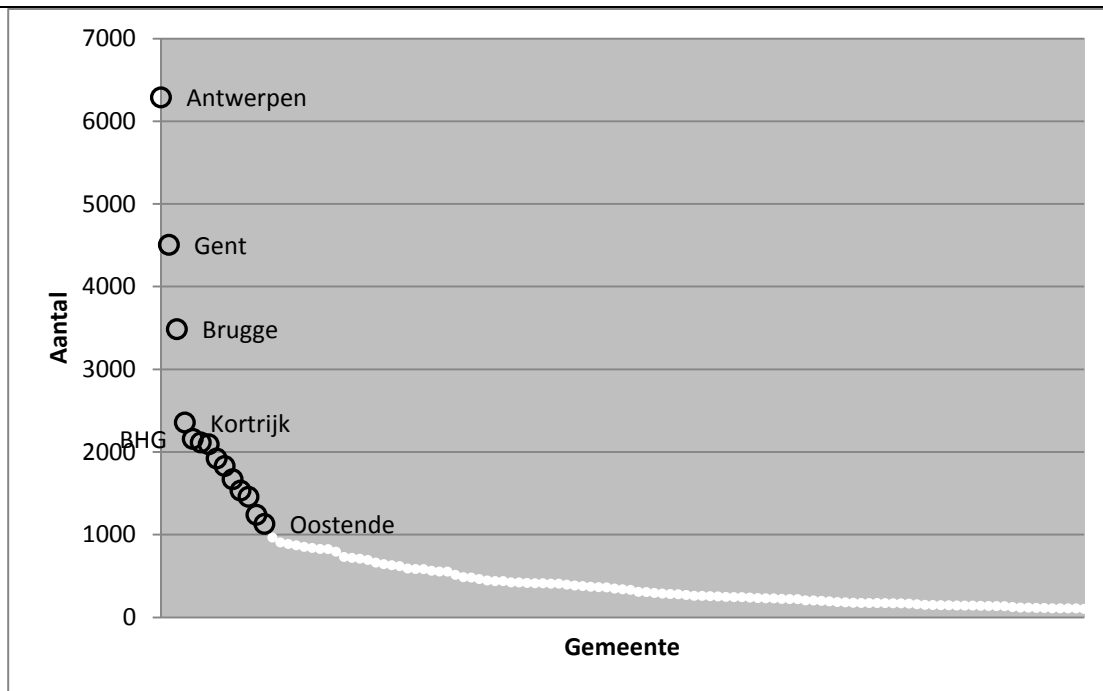
Inwoner, % = percentage van alle schoolverlaters in de Vlaamse Gemeenschap in 2010.

Lokaal = schoolverlater was inwoner én ging naar school in de centrumstad in kwestie.

Naar elders = schoolverlaters die buiten hun woonplaats naar school gingen, uitgedrukt als percentage van alle schoolverlaters die inwoner zijn van de centrumstad in kwestie.

Int. centr. = intensiteit van de centrumfunctie = verhouding aantal schoolverlaters vanuit een schoolvestigingsplaats in de stad tot aantal schoolverlaters die inwoner zijn van de centrumstad.

*Figuur 10. Per gemeente: aantal schoolverlaters vanuit een schoolvestigingsplaats in de gemeente*

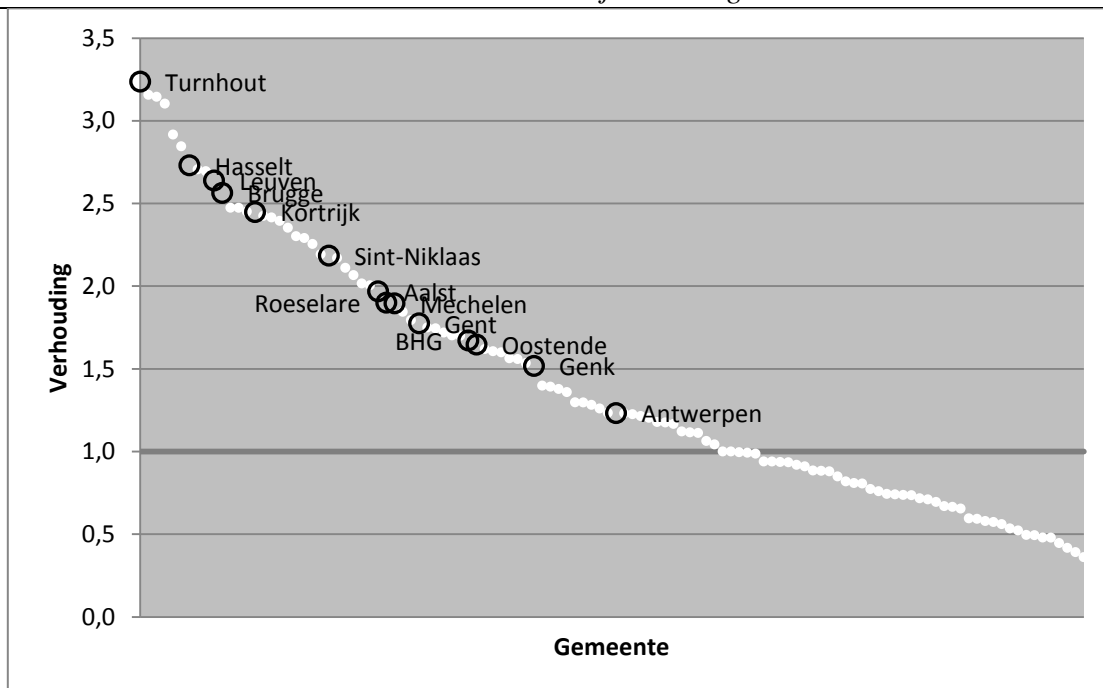


Afgebeeld: de 117 gemeenten met minstens honderd schoolverlaters in 2010 en met minstens twee schoolvestigingsplaatsen in de schooljaren 2007–2008, 2008–2009 en 2009–2010.

Zwart = centrumstad; wit = andere gemeente.

De figuur vertegenwoordigt 95% van de schoolverlaters in 2010.

*Figuur 11. Verhouding aantal schoolverlaters vanuit een schoolvestigingsplaats in de gemeente tot aantal schoolverlaters die inwoner zijn van de gemeente*



Afgebeeld: de 116 gemeenten met minstens honderd schoolverlaters in 2010 die inwoner zijn, met minstens honderd schoolverlaters vanuit een schoolvestigingsplaats in de gemeente en met minstens twee schoolvestigingsplaatsen in de schooljaren 2007–2008, 2008–2009 en 2009–2010.

Zwart = centrumstad; wit = andere gemeente.

Voor 71 van de 116 locaties in de figuur is de verhouding groter dan 1.

## Vroege schoolverlaters in de centrumsteden en grotere gemeenten

Het materiaal in dit onderdeel geeft een indruk van de geografische spreiding van de vroege schoolverlaters, van de bijdrage van de centrumsteden aan de totale ongekwalificeerde uitstroom en van de diversiteit van de centrumsteden. De indicatoren van voortijdig schoolverlaten in 2010 voor de 59 grotere gemeenten (waaronder de centrumsteden) zijn opgelijst in Tabel 11 op p. 40. Een meer uitgebreide lijst, voor de 250 gemeenten met een voldoende groot aantal schoolverlaters in 2010, is beschikbaar in de bijlage vanaf p. 63. De bijlage op p. 61 toont de indicatoren per provincie.

De geografische variatie van het percentage vroege schoolverlaters is aanzienlijk. Vanuit het gezichtspunt van de schoolvestigingsplaatsen zijn er gemeenten met minder dan 10% maar ook gemeenten met meer dan 25% mannelijke vroege schoolverlaters (Figuur 12). Bij de meisjes steken gemeenten met meer dan 15% vroege schoolverlaters af tegen gemeenten met een indicator onder de 5% (Figuur 13). Ook de indicatoren volgens de woonplaats (Figuur 14 en Figuur 15) hebben een breed bereik.

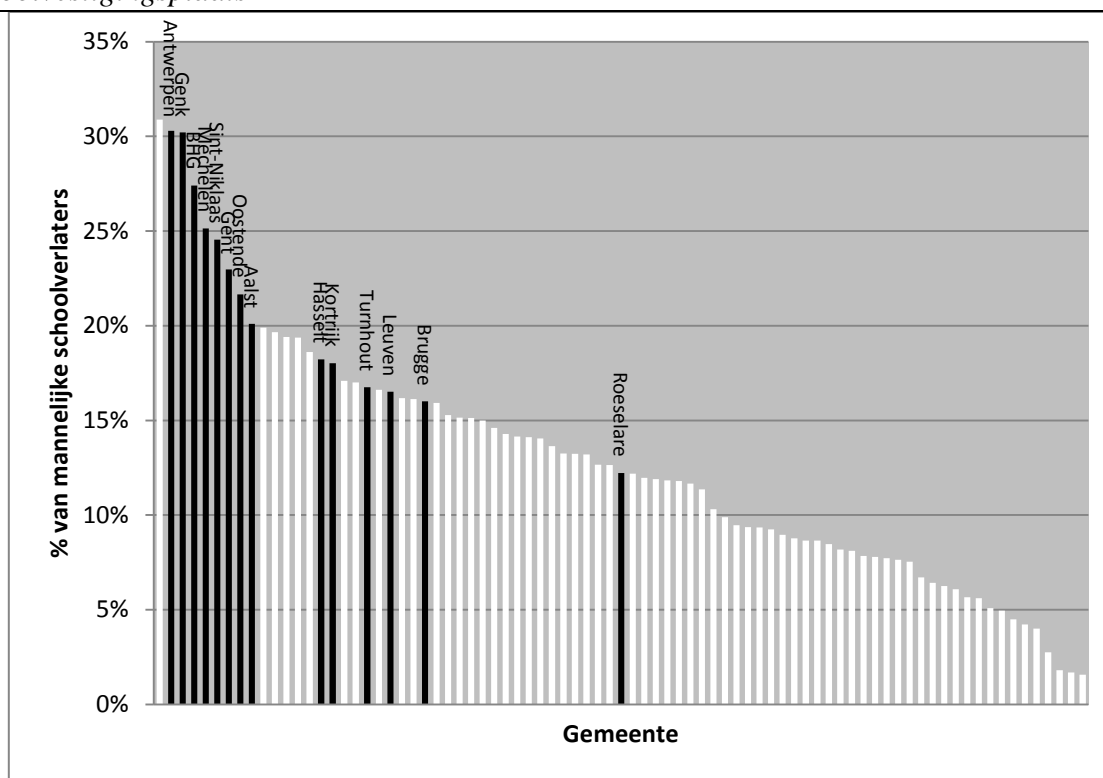
Naast elf van de veertien centrumsteden zijn er negen gemeenten met een hoger percentage mannelijke schoolverlaters vanuit hun schoolvestigingen dan het Vlaamse cijfer van 16,6%. De overeenkomstige aantallen voor de meisjes zijn: 11 centrumsteden en 11 andere gemeenten. Met de indeling volgens de woonplaats zijn er 44 (40) locaties met een indicatorwaarde voor de mannen (vrouwen) hoger dan het Vlaams gemiddelde van 16,6% (11,0%), waaronder 12 (10) van de veertien centrumsteden.

Volgens de indicatoren van vroege schoolverlaters vormen de veertien centrumsteden geen homogeen geheel. De zeven centrumsteden Antwerpen, Genk, BHG, Mechelen, Sint-Niklaas, Gent en Oostende vallen op door de hoge percentages mannelijke vroege schoolverlaters vanuit hun schoolvestigingsplaatsen, met indicatorwaarden van meer dan 20%. De overeenkomstige percentages vrouwelijke vroege schoolverlaters zijn eveneens hoog, in de buurt van 15% of hoger, behalve voor Sint-Niklaas waar de indicator samenvalt met Vlaams gemiddelde. Voor de meeste centrumsteden zijn de indicatoren voor hun inwoners wat minder gunstig dan voor hun volledige schoolbevolking, maar Genk, Hasselt en Sint-Niklaas zijn duidelijke uitzonderingen. Roeselare heeft cijfers die beter zijn dan het Vlaams gemiddelde, of het nu gaat over de scholenvestigingsplaatsen of over de inwoners en zowel voor de jongens (12% voor scholen in Roeselare, 14% voor de inwoners, zie Tabel 11) als voor de meisjes (respectievelijk 8% en 7%). Antwerpen en het BHG vallen op met zeer ongunstige





*Figuur 12. Indicator van mannelijke vroege schoolverlaters per gemeente, volgens de schoolvestigingsplaats*



Afgebeeld: de 81 gemeenten met minstens honderd mannelijke schoolverlaters in 2010 en met minstens twee schoolvestigingsplaatsen in de schooljaren 2007–2008, 2008–2009 en 2009–2010.  
Zwart = centrumstad; wit = andere gemeente.

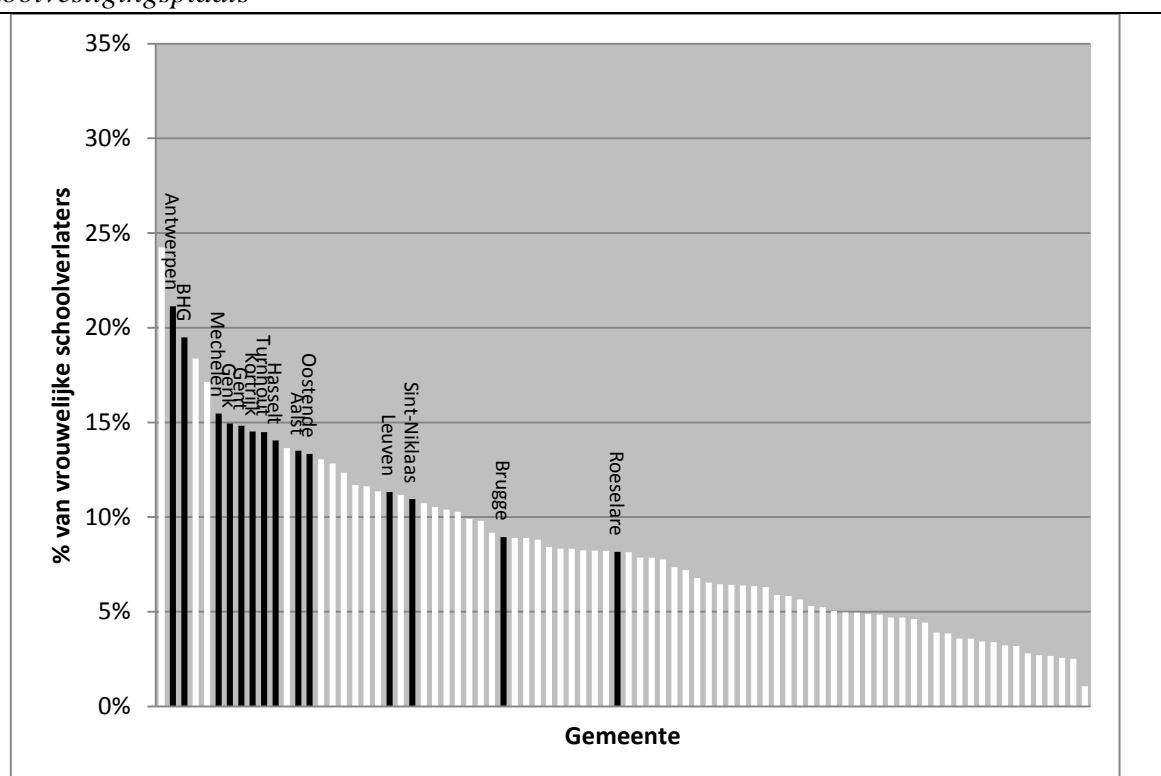
*Situering van de gemeenten uit Figuur 12 in het geheel*

	Vestigingsplaatsen in ...		Geheel
	Grote gemeenten	Kleine gemeenten	
Indicator vroege schoolverlaters	16,9%	14,2%	16,6%
Aantal gemeenten	81	110	191
Verdeling schoolverlaters	88,4%	11,6%	100,0%

38102 mannelijke schoolverlaters in 2010 uit schoolvestigingen in 191 gemeenten

Grote gemeente = minstens honderd mannelijke schoolverlaters vanuit een schoolvestigingsplaats in de gemeente in 2010 en minstens twee schoolvestigingsplaatsen in de schooljaren 2007–2008, 2008–2009 en 2009–2010.

*Figuur 13. Indicator van vrouwelijke vroege schoolverlaters per gemeente, volgens de schoolvestigingsplaats*



Afgebeeld: de 82 gemeenten met minstens honderd vrouwelijke schoolverlaters in 2010 en met minstens twee schoolvestigingsplaatsen in de schooljaren 2007–2008, 2008–2009 en 2009–2010.

Zwart = centrumstad; wit = andere gemeente.

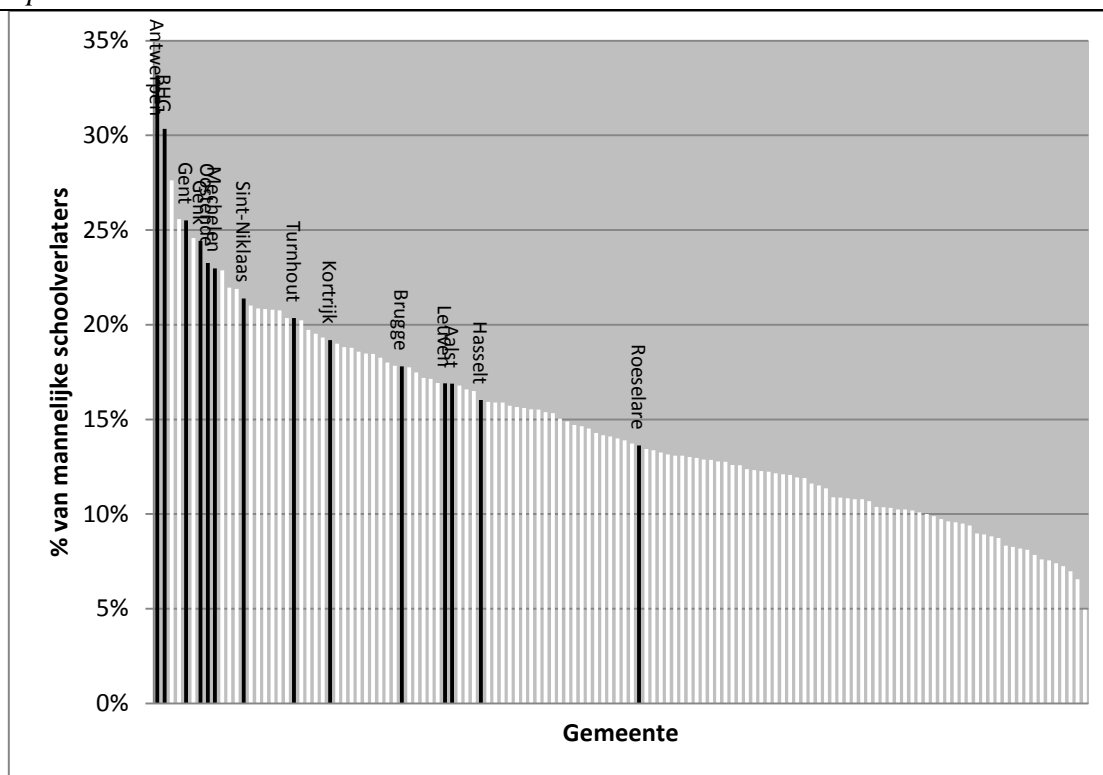
*Situering van de gemeenten uit Figuur 13 in het geheel*

	Vestigingsplaatsen in ...		Geheel
	Grote gemeenten	Kleine gemeenten	
Indicator vroege schoolverlaters	11,4%	8,3%	11,0%
Aantal gemeenten	82	106	188
Verdeling schoolverlaters	87,9%	12,1%	100,0%

36496 vrouwelijke schoolverlaters in 2010 uit schoolvestigingen in 188 gemeenten

Grote gemeente = minstens honderd vrouwelijke schoolverlaters vanuit een schoolvestigingsplaats in de gemeente in 2010 en minstens twee schoolvestigingsplaatsen in de schooljaren 2007–2008, 2008–2009 en 2009–2010.

*Figuur 14. Indicator van mannelijke vroege schoolverlaters per gemeente, volgens de woonplaats*



Afgebeeld: de 130 gemeenten met minstens honderd mannelijke schoolverlaters in 2010.  
 Zwart = centrumstad; wit = andere gemeente.

*Situering van de gemeenten uit Figuur 14 in het geheel*

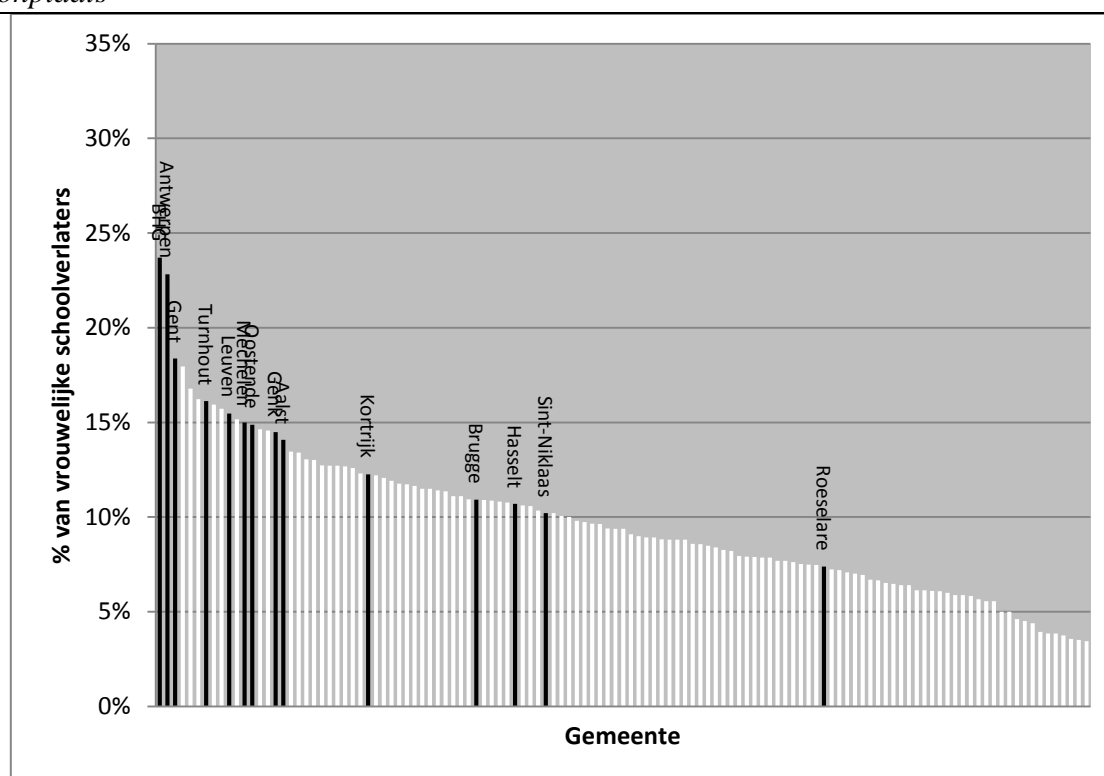
	Woonplaats ...				Geheel
	Grote gem.	Kleine gem.	Waals Gew.	Onb.	
Indicator vroege schoolverlaters	17,9%	13,0%	19,6%	22,6%	16,6%
Aantal gemeenten	130	179			309
Verdeling schoolverlaters	69,8%	28,2%	0,6%	1,3%	100,0%

38102 mannelijke schoolverlaters in 2010 uit Vlaams onderwijs

Er zijn 308 gemeenten in het Vlaams gewest; het Brussels Hoofdstedelijk Gewest wordt geteld als een extra 'gemeente' (en 'centrumstad'). 'Grote gemeenten' = de gemeenten uit die lijst van 309 met minstens honderd mannelijke inwoners die schoolverlater zijn in 2010.

Waals Gew. = Waals Gewest; Onb. = geen informatie over woonplaats.

*Figuur 15. Indicator van vrouwelijke vroege schoolverlaters per gemeente, volgens de woonplaats*



Afgebeeld: de 121 gemeenten met minstens honderd vrouwelijke schoolverlaters in 2010.  
Zwart = centrumstad; wit = andere gemeente.

*Situering van de gemeenten uit Figuur 15 in het geheel*

	Woonplaats ...				Geheel
	Grote gem.	Kleine gem.	Waals Gew.	Onb.	
Indicator vroege schoolverlaters	12,1%	8,0%	18,8%	27,8%	11,0%
Aantal gemeenten	121	188 <sup>(a)</sup>			309
Verdeling schoolverlaters	68,1%	30,6%	0,7%	0,6%	100,0%

36496 vrouwelijke schoolverlaters in 2010 uit Vlaams onderwijs

Er zijn 308 gemeenten in het Vlaams gewest; het Brussels Hoofdstedelijk Gewest wordt geteld als een extra 'gemeente' (en 'centrumstad'). 'Grote gemeenten' = de gemeenten uit die lijst van 309 met minstens honderd vrouwelijke inwoners die schoolverlater zijn in 2010.

Waals Gew. = Waals Gewest; Onb. = geen informatie over woonplaats.

(a) Eén van die 188 gemeenten heeft geen enkele vrouwelijke schoolverlater in 2010.

Tabel 11. Indicatoren van vroege schoolverlaters in de grotere gemeenten <sup>a</sup>

Locatie	Volgens vestigingsplaats				Volgens woonplaats			
	Sch.	Indicator			Sch.	Indicator		
		J+M	J	M		J+M	J	M
<b>Aalst</b>	1671	17%	20%	14%	849	16%	17%	14%
Aarschot	907	10%	13%	6%	311	12%	16%	8%
<b>Antwerpen</b>	6289	26%	30%	21%	5105	28%	33%	23%
Asse	254	15%	19%	10%	287	11%	12%	10%
Beringen	424	28%	31%	24%	524	17%	20%	13%
Beveren	413	13%	17%	8%	576	16%	22%	10%
<b>BHG</b>	2159	23%	27%	19%	1292	27%	30%	24%
Bilzen	340	5%	6%	3%	385	12%	13%	11%
Brasschaat	564	9%	9%	8%	435	11%	13%	8%
<b>Brugge</b>	3486	13%	16%	9%	1360	14%	18%	11%
Deinze	555	5%	8%	3%	356	9%	10%	9%
Dendermonde	853	13%	14%	13%	502	13%	15%	11%
Diest	620	8%	10%	6%	253	13%	17%	9%
Diksmuide	260	3%	2%	5%	216	7%	7%	6%
Dilbeek	280	7%	8%	6%	378	8%	10%	7%
Eeklo	720	11%	16%	6%	232	17%	20%	13%
Geel	872	11%	13%	7%	422	11%	14%	7%
<b>Genk</b>	1241	23%	30%	15%	818	19%	24%	14%
<b>Gent</b>	4506	19%	23%	15%	2539	22%	26%	18%
Geraardsbergen	423	8%	9%	7%	359	11%	13%	9%
Halle	966	13%	15%	11%	357	15%	19%	11%
<b>Hasselt</b>	2094	16%	18%	14%	767	14%	16%	11%
Heist-op-den-Berg	386	19%	20%	18%	411	11%	12%	11%
Herentals	631	13%	17%	10%	313	16%	20%	10%
Hoogstraten	663	6%	8%	3%	268	14%	17%	11%
Ieper	731	5%	5%	5%	457	7%	7%	8%
Izegem	396	5%	6%	5%	321	12%	12%	11%
Kontich	447	6%	8%	4%	276	12%	11%	13%
<b>Kortrijk</b>	2357	16%	18%	15%	963	16%	19%	12%
Lanaken	271	14%	14%	13%	273	12%	13%	11%
<b>Leuven</b>	2116	14%	17%	11%	802	16%	17%	15%
Lier	828	10%	12%	9%	413	14%	16%	13%
Lokeren	482	11%	13%	9%	432	16%	18%	13%
Lommel	333	12%	13%	11%	413	9%	10%	9%
Maaseik	795	13%	15%	8%	295	8%	11%	6%
Maasmechelen	417	14%	14%	14%	509	15%	16%	15%
Malle	644	6%	8%	4%	204	8%	10%	6%
<b>Mechelen</b>	1831	20%	25%	15%	966	19%	23%	15%
Menen	379	6%	6%	5%	379	16%	15%	16%
Mol	840	8%	11%	5%	357	12%	17%	8%

Sch. = aantal schoolverlaters in 2010; J = jongens; M = meisjes.

Kolommen J, M, J+M: percentage vroege schoolverlaters in de aangegeven categorie.

Tabel 11. Indicatoren van vroege schoolverlaters (vervolg)

Locatie	Volgens vestigingsplaats				Volgens woonplaats			
	Sch.	Indicator			Sch.	Indicator		
		J+M	J	M		J+M	J	M
Neerpelt	309	5%	7%	3%	221	10%	12%	9%
Ninove	439	8%	9%	7%	421	13%	17%	10%
<b>Oostende</b>	1131	17%	22%	13%	687	19%	23%	15%
Oudenaarde	888	10%	12%	8%	359	8%	9%	6%
Poperinge	408	10%	15%	5%	254	7%	10%	4%
<b>Roeselare</b>	1459	10%	12%	8%	768	11%	14%	7%
Schoten	464	13%	15%	11%	466	14%	16%	11%
Sint-Katelijne-Waver	349	3%	4%	3%	277	10%	13%	6%
<b>Sint-Niklaas</b>	1922	17%	25%	11%	880	16%	21%	10%
Sint-Truiden	710	13%	14%	12%	413	14%	14%	13%
Tielt	591	6%	8%	4%	258	13%	17%	9%
Tienen	439	13%	13%	12%	323	19%	22%	16%
Tongeren	585	12%	15%	9%	326	13%	16%	10%
<b>Turnhout</b>	1534	16%	17%	14%	474	18%	20%	16%
Vilvoorde	554	18%	19%	17%	361	20%	25%	16%
Waregem	826	5%	4%	5%	472	8%	10%	6%
Westerlo	288	15%	19%	12%	245	7%	8%	6%
Wetteren	584	8%	8%	9%	259	15%	18%	12%
Zottegem	487	8%	12%	5%	264	11%	13%	8%
Tot. 59 loc. in tabel (a)	58411	15,0%	17,8%	12,0%	34103	17,0%	20,1%	13,8%
	(78,3%)				(45,7%)			
Overige 250 locaties	16187	9,7%	12,0%	7,3%	39280	10,9%	13,4%	8,3%
	(21,7%)				(52,7%)			
Waals Gewest					465	19,1%	19,6%	18,8%
					(0,6%)			
Geen info woonplaats					750	24,3%	22,6%	27,8%
					(1,0%)			
<b>Totalen</b>	74598	13,9%	16,6%	11,0%	74598	13,9%	16,6%	11,0%
	(100%)				(100%)			

Sch. = aantal schoolverlaters in 2010; J = jongens; M = meisjes.

Kolommen J, M, J+M: percentage vroege schoolverlaters in de aangegeven categorie.

(a) De gemeenten met minstens 100 mannelijke en minstens 100 vrouwelijke schoolverlaters vanuit schoolvestigingsplaatsen in de gemeente in 2010; én met minstens 100 mannelijke en minstens 100 vrouwelijke inwoners die schoolverlater zijn in 2010; én met minstens twee schoolvestigingsplaatsen op het grondgebied in 2007–2008, 2008–2009 en 2009–2010.



### Vroege schoolverlaters en opleidingsniveau van de moeder—Systematiek per locatie

Er is al getoond dat de samenstelling van de stroom schoolverlaters sterk verschilt volgens het opleidingsniveau van de moeder: er zijn veel meer vroege schoolverlaters onder de leerlingen met een laag opgeleide moeder. Dit geldt zowel voor de jongens als voor de meisjes. Hierbij gaat het over een eenvoudige tweedeling van het opleidingsniveau: ‘hoog opgeleid’ staat voor ‘minstens hoger secundair onderwijs afgewerkt’, ‘laag opgeleid’ betekent: ‘ten hoogste lager secundair onderwijs afgemaakt’.

Tabel 12 vat deze vaststelling nog eens samen in cijfers, deze keer voor jongens en meisjes samen. Van 95% van de schoolverlaters is het opleidingsniveau van de moeder bekend. Binnen deze groep heeft ruim een kwart (27%) een laag opgeleide moeder. Onder de schoolverlaters met een hoog opgeleide moeder zijn er 7,3% vroege schoolverlaters, duidelijk lager dan de referentiewaarde van 11,7% (voor alle schoolverlaters waarvoor informatie over het opleidingsniveau van de moeder beschikbaar is). De indicatorwaarde voor kinderen van een laag opgeleide moeder bedraagt 23%, het dubbel van de referentiewaarde: meer dan een vijfde van die schoolverlaters heeft geen kwalificatie. Merk op dat de genoemde referentiewaarde duidelijk lager is dan de indicator voor alle Vlaamse schoolverlaters (13,9%): de vroege schoolverlaters zijn oververtegenwoordigd in categorie van 5% schoolverlaters waarvoor de informatie over het opleidingsniveau van de moeder ontbreekt.

*Tabel 12. 17–22-jarige schoolverlaters—indeling volgens het opleidingsniveau van de moeder*

<i>Indicatoren vroege schoolverlaters</i>				
Opl.	Opl.	Opl.	Opl.	Globaal
Hoog	Laag	bekend	onb.	
7,3%	23,3%	11,7%	53,7%	13,9%
<i>Verdeling schoolverlaters</i>				
Opl.	Opl.	Opl.	Opl.	Globaal
Hoog	Laag	bekend	onb.	
69,0%	25,9%	94,9%	5,1%	100,0%
(72,7%)	(27,3%)	(100,0%)		

Opl. = opleidingsniveau van de moeder; onb. = onbekend; Globaal = gegeven voor Vlaamse Gemeenschap als geheel.

Indicator vroege schoolverlaters in gegeven cel = aantal vroege schoolverlaters uitgedrukt als percentage van alle schoolverlaters in de cel in kwestie.

#### *Voortijdig schoolverlaten en opleidingsniveau van de moeder bekeken per locatie*

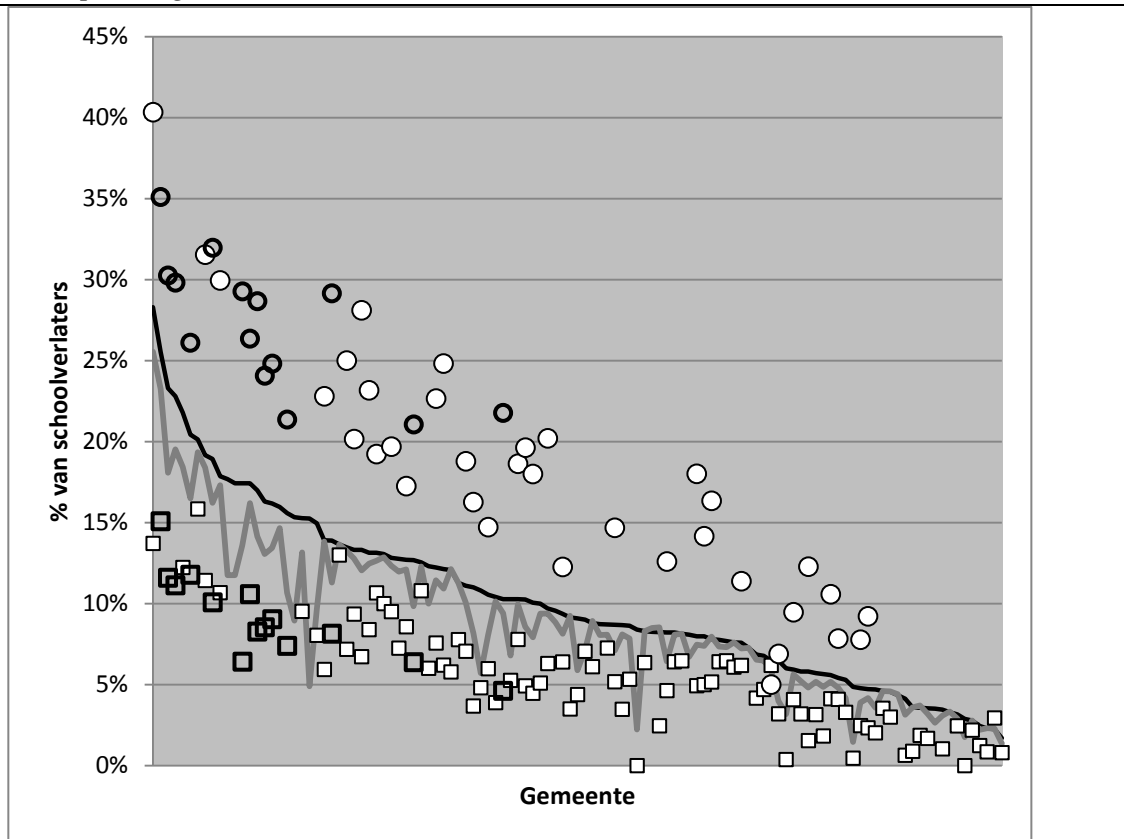
In de Vlaamse Gemeenschap is het percentage vroege schoolverlaters onder de leerlingen met een laag opgeleide moeder fors hoger dan in de gehele schoolverlaterspopulatie of de

populatie met een hoog opgeleide moeder. De sterke geografische variatie van de indicator van vroege schoolverlaters roept de vraag op hoe dit contrast volgens het opleidingsniveau van de moeder varieert van locatie tot locatie. Een genuanceerd kwantitatief verklaringsmodel ligt buiten het bestek van dit eerste rapport met regionale cijfers over voortijdig schoolverlaten, maar Figuur 16 en Figuur 17 geven al een duidelijk kwalitatief antwoord op de vraag naar de geografische variatie van het contrast volgens het opleidingsniveau van de moeder.

De indicator voor de lokale groep schoolverlaters met een hoog opgeleide moeder (vierkante merktekens in de figuren) heeft, op een zeldzame uitzondering na, een gunstigere (lagere) waarde dan de overeenkomstige lokale indicator over de beide groepen heen (grijze lijn in de figuren). De lokale groep schoolverlaters met een laag opgeleide moeder (ronde merktekens) heeft zo goed als altijd een (veel) hoger percentage vroege schoolverlaters dan de volledige lokale groep. Dit geldt zowel voor de centrumsteden als voor de andere grotere gemeenten en zowel volgens het perspectief van de schoolvestigingsplaats als volgens de woonplaats. Het contrast in de kans op voortijdig schoolverlaten volgens het opleidingsniveau van de moeder is dus zeer systematisch voor wat de geografische indeling van de schoolverlaters betreft.

Een tweede vaststelling uit Figuur 16 en Figuur 17 is dat relatief lage lokale percentages vroege schoolverlaters met laag opleidingsniveau van de moeder samengaan met relatief lage percentages in de groep met een hoog opgeleide moeder.

*Figuur 16. Indicator van vroege schoolverlaters per gemeente (schoolvestigingsplaats) en volgens het opleidingsniveau van de moeder*



Vierkantjes = moeder met hoog opleidingsniveau; bolletjes = moeder met laag opleidingsniveau; zwart merkteken = centrumstad; wit = andere gemeente.

*Legende Figuur 16.* De figuur toont 115 van de 309 gemeenten (BHG en de 308 gemeenten van het Vlaams Gewest). Het zijn de gemeenten waarvoor geldt dat:

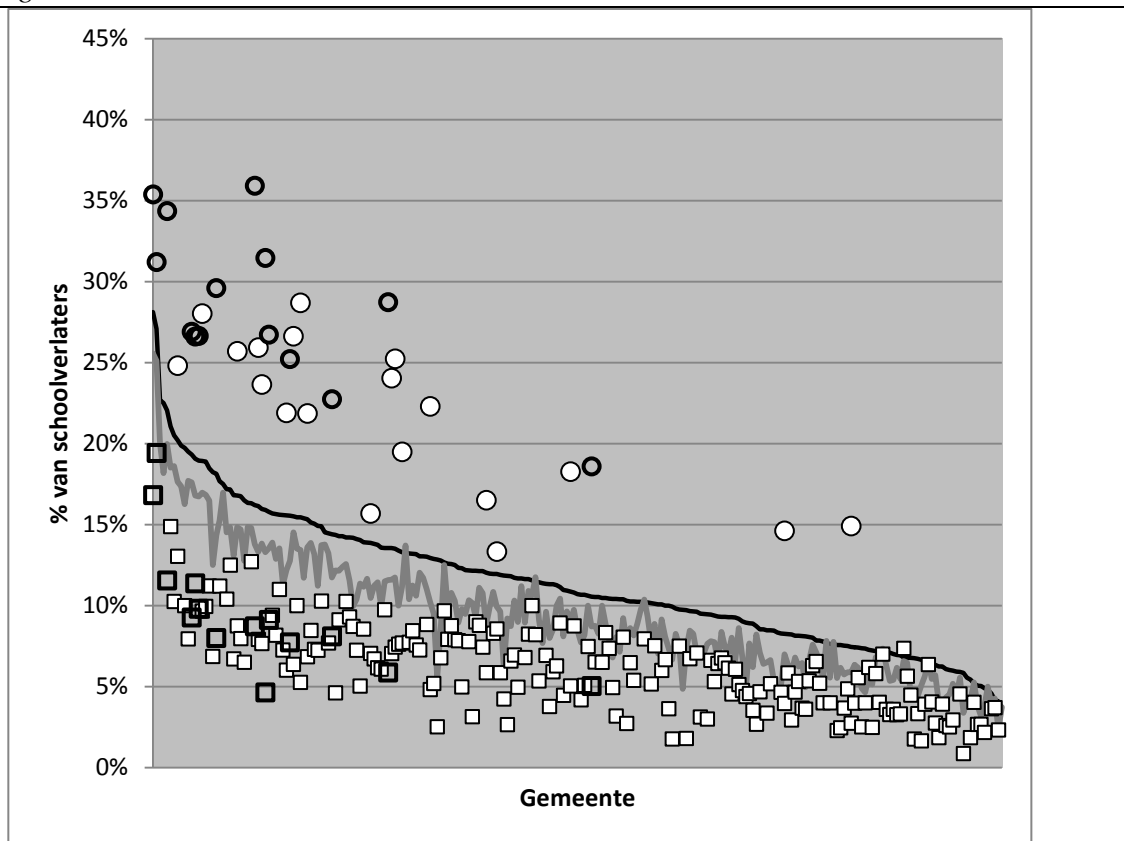
er minstens twee schoolvestigingsplaatsen waren in 2007–2008, 2008–2009 en 2009–2010  
 en dat er in 2010 minstens 100 schoolverlaters waren met informatie over het opleidingsniveau van de moeder.

Per gemeente zijn er in principe vier gegevens voorgesteld:

- het percentage vroege schoolverlaters (zwarte grafiek); de gemeenten zijn geordend volgens dit criterium;
- het percentage vroege schoolverlaters onder de schoolverlaters met informatie over het opleidingsniveau van de moeder (grijze grafiek);
- het percentage vroege schoolverlaters onder de schoolverlaters met een hoog opgeleide moeder (vierkantjes, zwart voor centrumsteden, wit voor overige gemeenten);
- het percentage vroege schoolverlaters onder de schoolverlaters met een laag opgeleide moeder (bolletjes, zwart voor centrumsteden, wit voor overige gemeenten).

Enkel de percentages gebaseerd op een groep van minstens honderd schoolverlaters zijn afgebeeld (daarom zijn er minder bolletjes dan vierkantjes in de figuur).

*Figuur 17. Indicator van vroege schoolverlaters per gemeente (woonplaats) en volgens het opleidingsniveau van de moeder*



Vierkantjes = moeder met hoog opleidingsniveau; bolletjes = moeder met laag opleidingsniveau; zwart merkteken = centrumstad; wit = andere gemeente.

*Legende Figuur 17.* De figuur toont 243 van de 309 gemeenten (BHG en de 308 gemeenten van het Vlaams Gewest). Het zijn de gemeenten waarvoor geldt dat:

er in 2010 minstens 100 schoolverlaters waren met informatie over het opleidingsniveau van de moeder.

Afgebeelde gegevens: zie legende Figuur 16.

*Verskil tussen lokale indicatoren van vroege schoolverlaters en het Vlaams gemiddelde—Duiding volgens het opleidingsniveau van de moeder*

Figuur 16 geeft in feite geen volledig beeld van de rol van de tweedeling ‘hoog opgeleide moeder / laag opgeleide moeder’ in de lokale samenstelling van de stroom schoolverlaters. In Antwerpen, bijvoorbeeld, zijn er 15,1% ongekwalificeerden in de stroom schoolverlaters met een hoog opgeleide moeder; de indicator voor de schoolverlaters met een laag opgeleide moeder bedraagt 35,1%.<sup>35</sup> Om hieruit af te leiden dat 23,2% van de schoolverlaters uit vestigingen in Antwerpen ongekwalificeerd zijn<sup>36</sup>, is er een derde element nodig, namelijk het relatief gewicht van de twee groepen. In Antwerpen zijn er 40,8% schoolverlaters met een laag opgeleide moeder en dus

$$15,1\% \times 59,2\% + 35,1\% \times 40,8\% = 23,3\%.$$

De Antwerpse indicator van 23,3% is bijna 12% hoger dan de overeenkomstige Vlaamse indicator van 11,7%. Vanuit het perspectief van het onderscheid tussen schoolverlaters met een hoog of laag opgeleide moeder, roept dit verschil tussen Antwerpen en Vlaanderen als geheel drie vragen op: (1) komt dit doordat er meer leerlingen met een laag opgeleide moeder zijn in Antwerpen?; (2) hebben de leerlingen met een laag opgeleide moeder in Antwerpen een grotere kans om de school voortijdig te verlaten dan in Vlaanderen?; (3) is er een hoger percentage vroege schoolverlaters onder de leerlingen met een hoog opgeleide moeder in Antwerpen dan in Vlaanderen? De ontwikkeling van het verschil tussen de Antwerpse en de Vlaamse indicator in Tabel 13 toont dat deze drie afzonderlijke vragen in het geval van Antwerpen positief beantwoord worden.

Voor wat de centrumsteden betreft, bevinden het BHG, Genk, Mechelen en Oostende zich in dit opzicht in een gelijkaardige situatie als Antwerpen. Andere grote gemeenten met zowel een grotere concentratie leerlingen met een laag opgeleide moeder als minder gunstige indicatoren binnen de beide deelgroepen zijn Beringen, Heist-op-den-Berg en Vilvoorde. Aan de andere kant van het spectrum, waar elk van de drie factoren bijdraagt aan een lagere indicatorwaarde vinden we de centrumstad Brugge, samen met grotere gemeenten zoals Geel, Aarschot, Brasschaat, ... .

---

<sup>35</sup> Dit zijn de cijfers voor de schoolvestigingsplaatsen in Antwerpen. Deze sectie is geschreven vanuit dat standpunt. Een analyse voor de geografische verdeling volgens woonplaats kan volledig analoog uitgevoerd worden, maar is hier niet gerapporteerd.

<sup>36</sup> Dit is het cijfer voor de schoolverlaters waarvoor het opleidingsniveau van de moeder bekend is. Als ook de schoolverlaters waarvoor dit gegeven ontbreekt, meegerekend worden, dan bedraagt de indicator voor Antwerpen 25,5%.

Er komen ook ander combinaties van de drie factoren voor. In Gent (en in Aalst) bijvoorbeeld is de indicator van vroege schoolverlaters hoger dan het Vlaamse cijfer doordat de kans op voortijdig schoolverlaten hoger is in elk van beide deelgroepen, maar niet of nauwelijks door een hogere concentratie aan leerlingen met een laag opgeleide moeder. In Leuven worden minder gunstige indicatoren in de beide deelgroepen grotendeels gecompenseerd door een minder hoog percentage leerlingen met een laag opgeleide moeder. De gemeente-indicator voor Maaseik zit precies op het Vlaams gemiddelde doordat het percentage vroege schoolverlaters onder de leerlingen met een laag opgeleide moeder er lager uitvalt dan in Vlaanderen; dit compenseert een hogere concentratie aan leerlingen met een laag opgeleide moeder (en een iets minder gunstige indicator voor de leerlingen met een hoog opgeleide moeder). Vergelijk daarmee de gemeente Boom: daar is de gemeente-indicator eveneens gelijk aan het Vlaamse cijfer, maar dan omdat de drie factoren weinig verschillen van het Vlaams gemiddelde.

Tabel 13. Ontwikkeling van de lokale indicator van vroege schoolverlaters volgens de tweedeling hoog opgeleide / laag opgeleide moeder

Locatie	Ontwikkeling	
Beringen	$(6,4\% \times 55,5\%) + (17,0\% \times 44,5\%) + (17,2\% \times 16,0\%)$ = $(3,5\%) + (7,6\%) + (2,7\%) = 14\%$	+/+/+
<b>Antwerpen</b>	$(7,8\% \times 59,2\%) + (11,8\% \times 40,8\%) + (13,5\% \times 16,0\%)$ = $(4,6\%) + (4,8\%) + (2,2\%) = 12\%$	+/+/+
<b>BHG</b>	$(4,3\% \times 65,2\%) + (6,9\% \times 34,8\%) + (7,5\% \times 16,0\%)$ = $(2,8\%) + (2,4\%) + (1,2\%) = 6\%$	+/+/+
<b>Genk</b>	$(3,8\% \times 55,1\%) + (6,5\% \times 44,9\%) + (17,6\% \times 16,0\%)$ = $(2,1\%) + (2,9\%) + (2,8\%) = 8\%$	+/+/+
<b>Mechelen</b>	$(4,4\% \times 67,1\%) + (2,8\% \times 32,9\%) + (5,6\% \times 16,0\%)$ = $(3,0\%) + (0,9\%) + (0,9\%) = 5\%$	+/+/+
Heist-op-den-Berg	$(4,1\% \times 65,3\%) + (8,2\% \times 34,7\%) + (7,4\% \times 16,0\%)$ = $(2,7\%) + (2,8\%) + (1,2\%) = 7\%$	+/+/+
<b>Gent</b>	$(2,7\% \times 71,9\%) + (8,6\% \times 28,1\%) + (0,8\% \times 16,0\%)$ = $(2,0\%) + (2,4\%) + (0,1\%) = 5\%$	+/+0
Vilvoorde	$(3,3\% \times 65,6\%) + (6,6\% \times 34,4\%) + (7,1\% \times 16,0\%)$ = $(2,2\%) + (2,3\%) + (1,1\%) = 6\%$	+/+/+
<b>Sint-Niklaas</b>	$(-0,9\% \times 68,6\%) + (5,9\% \times 31,4\%) + (4,1\% \times 16,0\%)$ = $(-0,6\%) + (1,9\%) + (0,7\%) = 2\%$	-/+/+
<b>Oostende</b>	$(3,3\% \times 64,4\%) + (3,0\% \times 35,6\%) + (8,3\% \times 16,0\%)$ = $(2,1\%) + (1,1\%) + (1,3\%) = 5\%$	+/+/+
<b>Aalst</b>	$(0,9\% \times 71,2\%) + (5,3\% \times 28,8\%) + (1,5\% \times 16,0\%)$ = $(0,7\%) + (1,5\%) + (0,2\%) = 2\%$	+/+0
<b>Kortrijk</b>	$(1,2\% \times 70,9\%) + (0,7\% \times 29,1\%) + (1,8\% \times 16,0\%)$ = $(0,9\%) + (0,2\%) + (0,3\%) = 1\%$	+0/0
<b>Hasselt</b>	$(1,7\% \times 72,1\%) + (1,5\% \times 27,9\%) + (0,6\% \times 16,0\%)$ = $(1,2\%) + (0,4\%) + (0,1\%) = 2\%$	+0/0
<b>Turnhout</b>	$(0,1\% \times 76,6\%) + (-2,0\% \times 23,4\%) + (-3,9\% \times 16,0\%)$ = $(0,0\%) + (-0,5\%) + (-0,6\%) = -1\%$	0/0/-
Maasmechelen	$(-1,4\% \times 53,2\%) + (-0,5\% \times 46,8\%) + (19,5\% \times 16,0\%)$ = $(-0,7\%) + (-0,3\%) + (3,1\%) = 2\%$	-0/+
<b>Leuven</b>	$(0,8\% \times 85,0\%) + (5,8\% \times 15,0\%) + (-12,3\% \times 16,0\%)$ = $(0,7\%) + (0,9\%) + (-2,0\%) = 0\%$	+/+/-
Dendermonde	$(-0,2\% \times 65,9\%) + (1,7\% \times 34,1\%) + (6,8\% \times 16,0\%)$ = $(-0,1\%) + (0,6\%) + (1,1\%) = 2\%$	0/+/+
Beveren	$(2,0\% \times 68,3\%) + (-3,2\% \times 31,7\%) + (4,4\% \times 16,0\%)$ = $(1,4\%) + (-1,0\%) + (0,7\%) = 1\%$	+/-/+
Herentals	$(-0,6\% \times 75,1\%) + (4,8\% \times 24,9\%) + (-2,4\% \times 16,0\%)$ = $(-0,5\%) + (1,2\%) + (-0,4\%) = 0\%$	0/+0
Halle	$(1,1\% \times 72,4\%) + (-0,2\% \times 27,6\%) + (0,3\% \times 16,0\%)$ = $(0,8\%) + (0,0\%) + (0,0\%) = 1\%$	+0/0

(Vervolgd)

*Tabel 13. Ontwikkeling van de lokale indicator van vroege schoolverlaters volgens de tweedeling hoog opgeleide / laag opgeleide moeder (vervolg)*

Schoten	$(3,3\% \times 76,9\%) + (-4,1\% \times 23,1\%) + (-4,3\% \times 16,0\%)$ $= (2,6\%) + (-0,9\%) + (-0,7\%) = 1\%$	+/-/-
Sint-Truiden	$(2,2\% \times 72,3\%) + (-3,7\% \times 27,7\%) + (0,3\% \times 16,0\%)$ $= (1,6\%) + (-1,0\%) + (0,1\%) = 1\%$	+/-/0
Maaseik	$(1,2\% \times 59,2\%) + (-6,1\% \times 40,8\%) + (13,4\% \times 16,0\%)$ $= (0,7\%) + (-2,5\%) + (2,2\%) = 0\%$	+/-/+
<b>Brugge</b>	$(-0,9\% \times 76,4\%) + (-2,3\% \times 23,6\%) + (-3,7\% \times 16,0\%)$ $= (-0,7\%) + (-0,5\%) + (-0,6\%) = -2\%$	-/-/-
Boom	$(0,2\% \times 74,3\%) + (-0,7\% \times 25,7\%) + (-1,6\% \times 16,0\%)$ $= (0,2\%) + (-0,2\%) + (-0,3\%) = 0\%$	0/0/0
Tongeren	$(-1,1\% \times 74,6\%) + (1,5\% \times 25,4\%) + (-1,9\% \times 16,0\%)$ $= (-0,8\%) + (0,4\%) + (-0,3\%) = -1\%$	-/0/0
Eeklo	$(-0,3\% \times 74,3\%) + (-4,6\% \times 25,7\%) + (-1,6\% \times 16,0\%)$ $= (-0,2\%) + (-1,2\%) + (-0,3\%) = -2\%$	0/-/0
Lokeren	$(-3,7\% \times 64,3\%) + (-7,1\% \times 35,7\%) + (8,4\% \times 16,0\%)$ $= (-2,4\%) + (-2,5\%) + (1,3\%) = -4\%$	-/-/+
Geel	$(-1,3\% \times 76,3\%) + (-8,6\% \times 23,7\%) + (-3,6\% \times 16,0\%)$ $= (-1,0\%) + (-2,0\%) + (-0,6\%) = -4\%$	-/-/-
<b>Roeselare</b>	$(-2,7\% \times 72,0\%) + (-1,6\% \times 28,0\%) + (0,6\% \times 16,0\%)$ $= (-2,0\%) + (-0,4\%) + (0,1\%) = -2\%$	-/0/0
Lier	$(0,5\% \times 80,0\%) + (-4,7\% \times 20,0\%) + (-7,3\% \times 16,0\%)$ $= (0,4\%) + (-0,9\%) + (-1,2\%) = -2\%$	0/-/-
Oudenaarde	$(-2,4\% \times 75,2\%) + (-3,7\% \times 24,8\%) + (-2,5\% \times 16,0\%)$ $= (-1,8\%) + (-0,9\%) + (-0,4\%) = -3\%$	-/-/0
Poperinge	$(-2,9\% \times 74,4\%) + (-5,3\% \times 25,6\%) + (-1,7\% \times 16,0\%)$ $= (-2,1\%) + (-1,4\%) + (-0,3\%) = -4\%$	-/-/0
Aarschot	$(-1,0\% \times 77,9\%) + (-3,1\% \times 22,1\%) + (-5,2\% \times 16,0\%)$ $= (-0,8\%) + (-0,7\%) + (-0,8\%) = -2\%$	-/-/-
Overpelt	$(-0,9\% \times 70,2\%) + (-11,1\% \times 29,8\%) + (2,5\% \times 16,0\%)$ $= (-0,7\%) + (-3,3\%) + (0,4\%) = -4\%$	-/-/0
Brasschaat	$(-2,2\% \times 79,6\%) + (-8,7\% \times 20,4\%) + (-6,9\% \times 16,0\%)$ $= (-1,7\%) + (-1,8\%) + (-1,1\%) = -5\%$	-/-/-
Wetteren	$(-2,7\% \times 77,3\%) + (-10,7\% \times 22,7\%) + (-4,6\% \times 16,0\%)$ $= (-2,1\%) + (-2,4\%) + (-0,7\%) = -5\%$	-/-/-
Mol	$(-2,4\% \times 80,6\%) + (-5,3\% \times 19,4\%) + (-7,9\% \times 16,0\%)$ $= (-1,9\%) + (-1,0\%) + (-1,3\%) = -4\%$	-/-/-
Ninove	$(-2,3\% \times 73,9\%) + (-9,2\% \times 26,1\%) + (-1,2\% \times 16,0\%)$ $= (-1,7\%) + (-2,4\%) + (-0,2\%) = -4\%$	-/-/0
Geraardsbergen	$(-2,2\% \times 74,9\%) + (-7,0\% \times 25,1\%) + (-2,2\% \times 16,0\%)$ $= (-1,6\%) + (-1,8\%) + (-0,4\%) = -4\%$	-/-/0

(Vervolgd)

*Tabel 13. Ontwikkeling van de lokale indicator van vroege schoolverlaters volgens de tweedeling hoog opgeleide / laag opgeleide moeder (vervolg)*

Diest	$(-1,1\% \times 79,8\%) + (-12,0\% \times 20,2\%) + (-7,1\% \times 16,0\%)$ $= (-0,9\%) + (-2,4\%) + (-1,1\%) = -4\%$	-/-/-
Hoogstraten	$(-1,1\% \times 78,7\%) + (-18,3\% \times 21,3\%) + (-6,0\% \times 16,0\%)$ $= (-0,9\%) + (-3,9\%) + (-1,0\%) = -6\%$	-/-/-
Torhout	$(-4,1\% \times 78,6\%) + (-16,4\% \times 21,4\%) + (-5,9\% \times 16,0\%)$ $= (-3,3\%) + (-3,5\%) + (-0,9\%) = -8\%$	-/-/-
Tielt	$(-3,3\% \times 71,2\%) + (-13,9\% \times 28,8\%) + (1,5\% \times 16,0\%)$ $= (-2,3\%) + (-4,0\%) + (0,2\%) = -6\%$	-/-/0
Menen	$(-5,8\% \times 69,4\%) + (-11,1\% \times 30,6\%) + (3,2\% \times 16,0\%)$ $= (-4,0\%) + (-3,4\%) + (0,5\%) = -7\%$	-/-/+
Malle	$(-3,2\% \times 83,7\%) + (-12,8\% \times 16,3\%) + (-11,0\% \times 16,0\%)$ $= (-2,7\%) + (-2,1\%) + (-1,8\%) = -7\%$	-/-/-
Deinze	$(-3,2\% \times 81,2\%) + (-15,5\% \times 18,8\%) + (-8,5\% \times 16,0\%)$ $= (-2,6\%) + (-2,9\%) + (-1,4\%) = -7\%$	-/-/-
Ieper	$(-4,9\% \times 73,2\%) + (-15,6\% \times 26,8\%) + (-0,5\% \times 16,0\%)$ $= (-3,6\%) + (-4,2\%) + (-0,1\%) = -8\%$	-/-/0
Waregem	$(-5,0\% \times 73,4\%) + (-14,1\% \times 26,6\%) + (-0,8\% \times 16,0\%)$ $= (-3,7\%) + (-3,8\%) + (-0,1\%) = -8\%$	-/-/0

De 49 gemeenten met minstens twee schoolvestigingsplaatsen in de schooljaren 2007–2008, 2008–2009 en 2009–2010 en met minstens honderd schoolverlaters als basis voor elke betrokken indicator.

*Legende bij Tabel 13. In de ontwikkelingsformule*

$$\begin{aligned}
 & (\text{Ind}_{H,g} - \text{Ind}_{H,VI}) \times (1 - f_{L,g}) \\
 & + (\text{Ind}_{L,g} - \text{Ind}_{L,VI}) \times f_{L,g} \\
 & + (f_{L,g} - f_{L,VI}) \times (\text{Ind}_{L,VI} - \text{Ind}_{H,VI}) \\
 & = \text{Ind}_g - \text{Ind}_{VI}
 \end{aligned}$$

duiden  $\text{Ind}_{H,g}$ ,  $\text{Ind}_{L,g}$ ,  $\text{Ind}_g$  de indicatoren van vroege schoolverlaters in de gemeente  $g$  aan, respectievelijk voor de schoolverlaters met een hoog opgeleide moeder, voor de schoolverlaters met een laag opgeleide moeder en voor alle schoolverlaters waarvoor het opleidingsniveau van de moeder bekend is. De term  $f_{L,g}$  staat voor het percentage schoolverlaters in de gemeente met een laag opgeleide moeder (ten opzichte van alle schoolverlaters in de gemeente waarvoor het opleidingsniveau van de moeder bekend is).  $\text{Ind}_{H,VI}$  (= 7,3%),  $\text{Ind}_{L,VI}$  (= 23,3%),  $\text{Ind}_{VI}$  (= 11,7%) en  $f_{L,VI}$  (= 27,3%) duiden de overeenkomstige cijfers voor de Vlaamse Gemeenschap als geheel aan.

De formule drukt het verschil  $\text{Ind}_g - \text{Ind}_{VI}$  tussen de gemeentelijke en de Vlaamse indicator uit als een combinatie van de drie factoren

$$\begin{aligned}
 & \text{Ind}_{H,g} - \text{Ind}_{H,VI} \text{ (indicatoren vroege schoolverlaters met hoog opgeleide moeder),} \\
 & \text{Ind}_{L,g} - \text{Ind}_{L,VI} \text{ (indicatoren vroege schoolverlaters met laag opgeleide moeder),} \\
 & f_{L,g} - f_{L,VI} \text{ (fracties schoolverlaters met laag opgeleide moeder).}
 \end{aligned}$$

De coëfficiënten  $1 - f_{L,g}$  en  $f_{L,g}$  (variabel) en  $\text{Ind}_{L,VI} - \text{Ind}_{H,VI}$  (constante) zijn positief.



### Vroege schoolverlaters en moedertaal—Systematiek per locatie

Zoals eerder vastgesteld hangt de moedertaal van de leerling samen met de samenstelling van de stroom schoolverlaters: er zijn veel meer vroege schoolverlaters onder de leerlingen met een andere moedertaal dan het Nederlands. Dit geldt zowel voor de jongens als voor de meisjes.

Tabel 14 illustreert dit nog eens met cijfers voor jongens en meisjes samen. De moedertaal is bekend voor 96% van de schoolverlaters. Binnen deze groep heeft ongeveer één op de tien leerlingen een andere moedertaal dan het Nederlands. Onder de Nederlandstalige schoolverlaters zijn er 9,6% vroege schoolverlaters, duidelijk lager dan de referentiewaarde van 11,8% (voor alle schoolverlaters waarvoor informatie over de moedertaal beschikbaar is). De indicatorwaarde voor anderstalige schoolverlaters bedraagt 30% en is dus drie keer hoger. Van elke tien anderstalige schoolverlaters zijn er drie die vertrekken zonder een kwalificatie. Merk op dat de genoemde referentiewaarde duidelijk lager is dan de indicator voor alle Vlaamse schoolverlaters (13,9%): de vroege schoolverlaters zijn oververtegenwoordigd in categorie van 4% schoolverlaters waarvoor de informatie over de moedertaal ontbreekt.

*Tabel 14. 17–22-jarige schoolverlaters—indeling volgens de moedertaal*

<i>Indicatoren vroege schoolverlaters</i>				
		Taal	Taal.	
Ned.	And.	bekend	onb.	Gloobaal
9,6%	30,3%	11,8%	58,1%	13,9%
<i>Verdeling schoolverlaters</i>				
		Taal	Taal	
Ned.	And.	bekend	onb.	Gloobaal
85,3%	10,3%	95,6%	4,4%	100,0%
(89,3%)	(10,7%)	(100,0%)		

Ned. = moedertaal Nederlands; And. = andere moedertaal; onb. = onbekend; Gloobaal = gegeven voor Vlaamse Gemeenschap als geheel.

Indicator vroege schoolverlaters in gegeven cel = aantal vroege schoolverlaters uitgedrukt als percentage van alle schoolverlaters in de cel in kwestie.

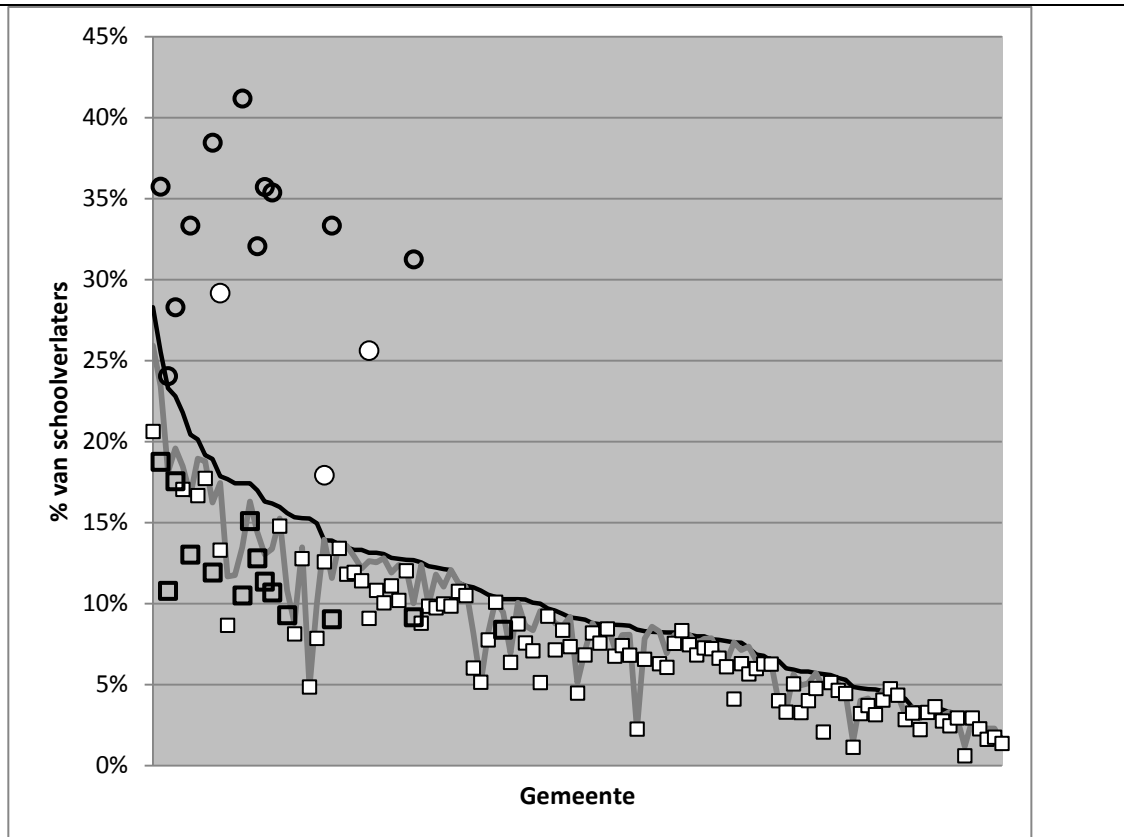
### *Voortijdig schoolverlaten en moedertaal bekeken per locatie*

In de Vlaamse Gemeenschap is het percentage vroege schoolverlaters onder anderstalige leerlingen veel hoger dan in de gehele schoolverlaterspopulatie of de populatie met Nederlands als moedertaal. Figuur 16 en Figuur 17 geven een eerste antwoord op de vraag naar de geografische variatie van dit contrast.

De indicator van de lokale groep Nederlandstalige schoolverlaters (vierkante merktekens in de figuren) heeft bijna altijd een gunstigere (lagere) waarde dan de overeenkomstige lokale

indicator over de beide groepen heen (grijze lijn in de figuren). De lokale groep anderstalige schoolverlaters (ronde merktekens) heeft steeds een hoger percentage vroege schoolverlaters dan de volledige lokale groep. Dit geldt zowel voor de centrumsteden als voor de andere grotere gemeenten en zowel volgens het perspectief van de schoolvestigingsplaats als volgens de woonplaats. Het contrast in de kans op voortijdig schoolverlaten volgens de moedertaal is dus, net zoals het contrast in verband met het opleidingsniveau van de moeder, zeer systematisch.

*Figuur 18. Indicator van vroege schoolverlaters per gemeente (schoolvestigingsplaats) en volgens de moedertaal*



Vierkantjes = Nederlandstalig; bolletjes = anderstalig; zwart merkteken = centrumstad; wit = andere gemeente.

*Legende Figuur 18.* De figuur toont 117 van de 309 gemeenten (BHG en de 308 gemeenten van het Vlaams Gewest). Het zijn de gemeenten waarvoor geldt dat:

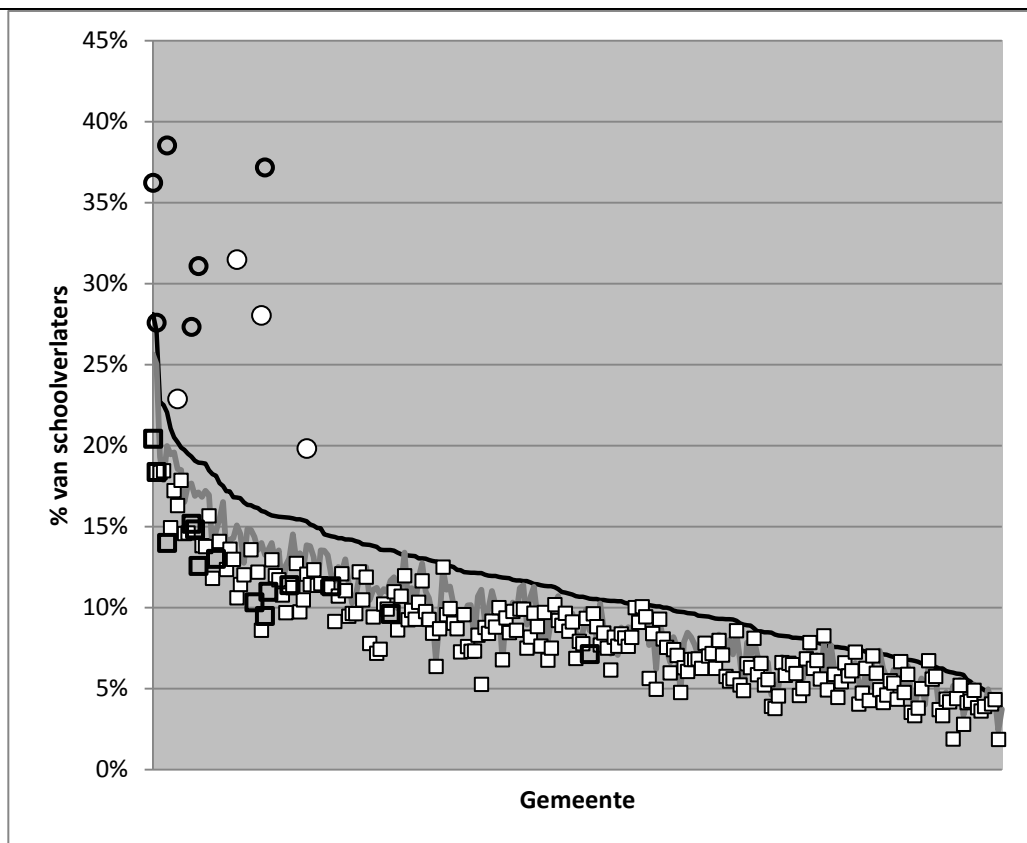
er minstens twee schoolvestigingsplaatsen waren in 2007–2008, 2008–2009 en 2009–2010  
en dat er in 2010 minstens 100 schoolverlaters waren met informatie over de moedertaal.

Per gemeente zijn er in principe vier gegevens voorgesteld:

- het percentage vroege schoolverlaters (zwarte grafiek); de gemeenten zijn geordend volgens dit criterium;
- het percentage vroege schoolverlaters onder de schoolverlaters met informatie over de moedertaal (grijze grafiek);
- het percentage vroege schoolverlaters onder de schoolverlaters met moedertaal Nederlands (vierkantjes, zwart voor centrumsteden, wit voor overige gemeenten);
- het percentage vroege schoolverlaters onder de anderstalige schoolverlaters (bolletjes, zwart voor centrumsteden, wit voor overige gemeenten).

Enkel de percentages gebaseerd op een groep van minstens honderd schoolverlaters zijn afgebeeld (daarom zijn er veel minder bolletjes dan vierkantjes in de figuur).

*Figuur 19. Indicator van vroege schoolverlaters per gemeente (woonplaats) en volgens de moedertaal*



Vierkantjes = Nederlandstalig; bolletjes = anderstalig; zwart merkteken = centrumstad; wit = andere gemeente.

*Legende Figuur 19.* De figuur toont 244 van de 309 gemeenten (BHG en de 308 gemeenten van het Vlaams Gewest). Het zijn de gemeenten waarvoor geldt dat:

er in 2010 minstens 100 schoolverlaters waren met informatie over de moedertaal.

Afgebeelde gegevens: zie legende Figuur 18.

*Verskil tussen lokale indicatoren van vroege schoolverlaters en het Vlaams gemiddelde—Duiding volgens de moedertaal*

Het percentage vroege schoolverlaters in Gent bedroeg in 2010, vanuit het standpunt van de schoolvestigingsplaatsen<sup>37</sup>, 18,9% (Tabel 11). Dat is vijf procent meer dan het Vlaamse percentage van 13,9%. Beperkt tot de schoolverlaters met de nodige gegevens over de moedertaal, bedraagt het verschil iets meer dan 4%: 16,2% vroege schoolverlaters (Gent) tegenover 11,8% (Vlaanderen).

Over dit laatste verschil kan men opnieuw—zoals in de analyse volgens het opleidingsniveau van de moeder—drie vragen stellen: (1) ontstaat het doordat er meer anderstalige leerlingen zijn in Gent?; (2) lopen de anderstalige leerlingen in Gent een groter risico de school voortijdig te verlaten dan in Vlaanderen?; (3) is er een hoger percentage vroege schoolverlaters onder de Nederlandstalige leerlingen in Gent dan in Vlaanderen? De ontwikkeling van het verschil tussen de Gentse en de Vlaams indicator in Tabel 15 toont dat deze drie afzonderlijke vragen in het geval van Gent positief beantwoord worden.

Dit geldt ook voor Antwerpen en Mechelen. Verder vallen Antwerpen en Genk op door de mate waarin een minder gunstig resultaat voor de Nederlandstaligen in die steden bijdraagt tot het hogere percentage vroege schoolverlaters. Tenslotte noteren we dat het Vlaams onderwijs in het Brussels Hoofdstedelijk Gewest—vanuit dit perspectief van de moedertaal—vooral meer vroege schoolverlaters heeft dan Vlaanderen door de grotere concentratie anderstaligen; binnen de groep anderstaligen is het resultaat in het BHG beter dan voor de anderstaligen in Vlaanderen als geheel.

---

<sup>37</sup> Deze sectie is geschreven vanuit dat standpunt. Een analyse voor de geografische verdeling volgens woonplaats kan volledig analoog uitgevoerd worden, maar is hier niet gerapporteerd

Tabel 15. Ontwikkeling van de lokale indicator van vroege schoolverlaters volgens de tweedeling Nederlandstalig / anderstalig

Locatie	Ontwikkeling	
<b>Antwerpen</b>	$(9,2\% \times 72,5\%) + (5,5\% \times 27,5\%) + (16,7\% \times 20,7\%)$ = $(6,6\%) + (1,5\%) + (3,5\%) = 12\%$	+ / + / +
<b>BHG</b>	$(1,2\% \times 44,6\%) + (-6,2\% \times 55,4\%) + (44,6\% \times 20,7\%)$ = $(0,5\%) + (-3,4\%) + (9,2\%) = 6\%$	+ / - / +
<b>Genk</b>	$(8,0\% \times 81,2\%) + (-2,0\% \times 18,8\%) + (8,1\% \times 20,7\%)$ = $(6,5\%) + (-0,4\%) + (1,7\%) = 8\%$	+ / 0 / +
<b>Mechelen</b>	$(3,4\% \times 82,0\%) + (3,1\% \times 18,0\%) + (7,3\% \times 20,7\%)$ = $(2,8\%) + (0,6\%) + (1,5\%) = 5\%$	+ / + / +
<b>Gent</b>	$(2,3\% \times 83,7\%) + (8,2\% \times 16,3\%) + (5,6\% \times 20,7\%)$ = $(1,9\%) + (1,3\%) + (1,2\%) = 4\%$	+ / + / +
Vilvoorde	$(3,7\% \times 73,8\%) + (-1,1\% \times 26,2\%) + (15,4\% \times 20,7\%)$ = $(2,7\%) + (-0,3\%) + (3,2\%) = 6\%$	+ / 0 / +
<b>Sint-Niklaas</b>	$(0,9\% \times 90,3\%) + (10,9\% \times 9,7\%) + (-1,1\% \times 20,7\%)$ = $(0,8\%) + (1,1\%) + (-0,2\%) = 2\%$	+ / + / 0
<b>Aalst</b>	$(3,2\% \times 91,7\%) + (1,8\% \times 8,3\%) + (-2,4\% \times 20,7\%)$ = $(2,9\%) + (0,1\%) + (-0,5\%) = 3\%$	+ / 0 / 0
<b>Kortrijk</b>	$(1,8\% \times 93,1\%) + (5,4\% \times 6,9\%) + (-3,8\% \times 20,7\%)$ = $(1,6\%) + (0,4\%) + (-0,8\%) = 1\%$	+ / 0 / -
<b>Hasselt</b>	$(1,1\% \times 89,1\%) + (5,1\% \times 10,9\%) + (0,2\% \times 20,7\%)$ = $(1,0\%) + (0,6\%) + (0,0\%) = 2\%$	+ / + / 0
Maasmechelen	$(3,0\% \times 74,5\%) + (-12,3\% \times 25,5\%) + (14,7\% \times 20,7\%)$ = $(2,2\%) + (-3,1\%) + (3,0\%) = 2\%$	+ / - / +
<b>Leuven</b>	$(-0,6\% \times 89,5\%) + (3,1\% \times 10,5\%) + (-0,3\% \times 20,7\%)$ = $(-0,5\%) + (0,3\%) + (-0,1\%) = 0\%$	- / 0 / 0
Halle	$(-0,5\% \times 78,7\%) + (-4,7\% \times 21,3\%) + (10,6\% \times 20,7\%)$ = $(-0,4\%) + (-1,0\%) + (2,2\%) = 1\%$	0 / - / +
<b>Brugge</b>	$(-0,4\% \times 96,1\%) + (1,0\% \times 3,9\%) + (-6,9\% \times 20,7\%)$ = $(-0,4\%) + (0,0\%) + (-1,4\%) = -2\%$	0 / 0 / -

De 14 gemeenten met minstens twee schoolvestigingsplaatsen in de schooljaren 2007–2008, 2008–2009 en 2009–2010 en met minstens honderd schoolverlaters als basis voor elke betrokken indicator.

Legende bij Tabel 15. In de ontwikkelingsformule

$$\begin{aligned}
 & (\text{Ind}_{N,g} - \text{Ind}_{N,VI}) \times (1 - f_{A,g}) \\
 & + (\text{Ind}_{A,g} - \text{Ind}_{A,VI}) \times f_{A,g} \\
 & + (f_{A,g} - f_{A,VI}) \times (\text{Ind}_{A,VI} - \text{Ind}_{N,VI}) \\
 & = \text{Ind}_g - \text{Ind}_{VI}
 \end{aligned}$$

duiden  $\text{Ind}_{N,g}$ ,  $\text{Ind}_{A,g}$ ,  $\text{Ind}_g$  de indicatoren van vroege schoolverlaters in de gemeente  $g$  aan, respectievelijk voor de Nederlandstalige schoolverlaters, voor de anderstalige schoolverlaters en voor alle schoolverlaters waarvoor de moedertaal bekend is. De term  $f_{A,g}$  staat voor het percentage anderstalige schoolverlaters in de gemeente (ten opzichte van alle schoolverlaters waarvoor de moedertaal bekend is).  $\text{Ind}_{N,VI}$  (= 9,6%),  $\text{Ind}_{A,VI}$  (= 30,3%),  $\text{Ind}_{VI}$  (= 11,8%) en  $f_{A,VI}$  (= 10,7%) duiden de overeenkomstige cijfers voor de Vlaamse Gemeenschap als geheel aan.

De formule drukt het verschil  $\text{Ind}_g - \text{Ind}_{VI}$  tussen de gemeentelijke en de Vlaamse indicator uit als een combinatie van de drie factoren

$$\text{Ind}_{N,g} - \text{Ind}_{N,VI} \text{ (indicatoren Nederlandstalige vroege schoolverlaters),}$$

$\text{Ind}_{A,g} - \text{Ind}_{A,VI}$  (indicatoren anderstalige vroege schoolverlaters),

$f_{A,g} - f_{A,VI}$  (fracties anderstalige schoolverlaters).

De coëfficiënten  $1 - f_{A,g}$  en  $f_{A,g}$  (variabel) en  $\text{Ind}_{A,VI} - \text{Ind}_{N,VI}$  (constante) zijn positief.



**Bijlage: vroege schoolverlaters per provincie***Tabel 16. Schoolverlaters per provincie in 2010*

Volgens de schoolvestigingsplaats							
Provincie	Jongens			Meisjes			J+M
	Sch.	Vr.	Ind.	Sch.	Vr.	Ind.	Ind.
Antwerpen	10545	2064	19,6%	10339	1368	13,2%	16,4%
Oost-Vlaanderen	8429	1462	17,3%	8104	851	10,5%	14,0%
West-Vlaanderen	7537	993	13,2%	7210	646	9,0%	11,1%
Limburg	5674	889	15,7%	5073	538	10,6%	13,3%
Vlaams-Brabant	4877	623	12,8%	4651	397	8,5%	10,7%
BHG	1040	285	27,4%	1119	218	19,5%	23,3%
	38102	6316	16,6%	36496	4018	11,0%	13,9%

Volgens de woonplaats							
Provincie	Jongens			Meisjes			J+M
	Sch.	Vr.	Ind.	Sch.	Vr.	Ind.	Ind.
Antwerpen	10540	2054	19,5%	10143	1327	13,1%	16,3%
Oost-Vlaanderen	8408	1412	16,8%	8061	833	10,3%	13,6%
West-Vlaanderen	7250	981	13,5%	7026	635	9,0%	11,3%
Limburg	5175	772	14,9%	4974	496	10,0%	12,5%
Vlaams-Brabant	5332	737	13,8%	5182	466	9,0%	11,4%
BHG	659	200	30,3%	633	150	23,7%	27,1%
WG	225	44	19,6%	240	45	18,8%	19,1%
Overige	513	116	22,6%	237	66	27,8%	24,3%
	38102	6316	16,6%	36496	4018	11,0%	13,9%

Sch. = schoolverlaters; Vr. = vroege schoolverlaters; Ind. = vroege schoolverlaters als percentage van schoolverlaters.

BHG = Brussels Hoofdstedelijk Gewest; WG = Waals Gewest; Overige = woonplaats in buitenland of woonplaats onbekend.



**Bijlage: vroege schoolverlaters per gemeente***Tabel 17. Vroege schoolverlaters per gemeente in het Vlaams Gewest in 2010*

Locatie	Volgens vestigingsplaats			Volgens woonplaats		
	Sch.	Vr.	Ind.	Sch.	Vr.	Ind.
Aalst	1671	284	17%	849	132	16%
Aalter	173	5	3%	249	15	6%
Aarschot	907	88	10%	311	37	12%
Aartselaar				155	14	9%
Affligem				136	14	10%
Alken				148	12	8%
Antwerpen	6289	1606	26%	5105	1435	28%
Anzegem				177	12	7%
Ardoonie				113	11	10%
Arendonk	136	11	8%	179	23	13%
As				125	13	10%
Asse	254	38	15%	287	32	11%
Assenede				183	26	14%
Avelgem	175	10	6%	127	13	10%
Balen				242	32	13%
Beernem				202	21	10%
Beerse				230	32	14%
Beersel				222	27	12%
Begijnendijk				128	8	6%
Beringen	424	120	28%	524	88	17%
Berlaar				129	11	9%
Berlare				170	17	10%
Bertem				104	5	5%
Beveren	413	55	13%	576	93	16%
Bierbeek				103	9	9%
Bilzen	340	16	5%	385	46	12%
Blankenberge	182	16	9%	200	41	21%
Bocholt				171	7	4%
Boechout				184	23	13%
Bonheiden				215	25	12%
Boom	515	63	12%	181	32	18%
Boortmeerbeek				163	28	17%
Bornem	143	13	9%	255	20	8%
Borsbeek				126	18	14%
Brakel	206	16	8%	148	14	9%
Brasschaat	564	49	9%	435	47	11%
Brecht				375	35	9%
Bredene				184	34	18%
Bree	408	10	2%	188	12	6%
Brugge	3486	442	13%	1360	196	14%

Sch. = schoolverlaters; Vr. = vroege schoolverlaters; Ind. = vroege schoolverlaters als percentage van schoolverlaters.

Cijfers volgens woonplaats weergegeven voor gemeenten met minstens honderd schoolverlaters onder hun inwoners in 2010.

Cijfers volgens schoolvestigingsplaats weergegeven voor gemeenten met minstens honderd schoolverlaters vanuit vestigingsplaatsen op hun grondgebied in 2010 en met minstens twee vestigingsplaatsen in de schooljaren 2007–2008, 2008–2009 en 2009–2010.

Tabel 17. Vroege schoolverlaters per gemeente in het Vlaams Gewest in 2010 (vervolg)

Locatie	Volgens vestigingsplaats			Volgens woonplaats		
	Sch.	Vr.	Ind.	Sch.	Vr.	Ind.
Buggenhout	109	19	17%	183	13	7%
Damme				163	8	5%
De Haan				127	13	10%
De Panne	150	13	9%	117	17	15%
De Pinte				124	10	8%
Deerlijk				172	22	13%
Deinze	555	30	5%	356	33	9%
Denderleeuw	194	8	4%	211	29	14%
Dendermonde	853	115	13%	502	65	13%
Dessel				120	14	12%
Destelbergen				221	25	11%
Diepenbeek	143	12	8%	215	20	9%
Diest	620	47	8%	253	33	13%
Diksmuide	260	9	3%	216	15	7%
Dilbeek	280	19	7%	378	32	8%
Dilsen-Stokkem	224	23	10%	227	32	14%
Duffel	222	20	9%	198	10	5%
Edegem	200	20	10%	269	25	9%
Eeklo	720	80	11%	232	39	17%
Erpe-Mere				196	20	10%
Essen	205	17	8%	233	36	15%
Evergem	147	26	18%	407	49	12%
Gavere				154	8	5%
Geel	872	92	11%	422	45	11%
Genk	1241	283	23%	818	158	19%
Gent	4506	853	19%	2539	560	22%
Geraardsbergen	423	33	8%	359	39	11%
Gistel	177	4	2%	177	12	7%
Gooik				117	9	8%
Grimbergen				297	36	12%
Grobbendonk				155	17	11%
Haacht	413	36	9%	171	18	11%
Haaltert				197	23	12%
Halen				103	10	10%
Halle	966	127	13%	357	54	15%
Ham				104	17	16%
Hamme	110	8	7%	281	39	14%
Hamont-Achel				175	17	10%
Harelbeke				328	35	11%
Hasselt	2094	339	16%	767	104	14%

Sch. = schoolverlaters; Vr. = vroege schoolverlaters; Ind. = vroege schoolverlaters als percentage van schoolverlaters.

Cijfers volgens woonplaats weergegeven voor gemeenten met minstens honderd schoolverlaters onder hun inwoners in 2010.

Cijfers volgens schoolvestigingsplaats weergegeven voor gemeenten met minstens honderd schoolverlaters vanuit vestigingsplaatsen op hun grondgebied in 2010 en met minstens twee vestigingsplaatsen in de schooljaren 2007–2008, 2008–2009 en 2009–2010.

Tabel 17. Vroege schoolverlaters per gemeente in het Vlaams Gewest in 2010(vervolg)

Locatie	Volgens vestigingsplaats			Volgens woonplaats		
	Sch.	Vr.	Ind.	Sch.	Vr.	Ind.
Hechtel-Eksel				154	9	6%
Heist-op-den-Berg	386	74	19%	411	47	11%
Hemiksem				102	29	28%
Herent				256	26	10%
Herentals	631	84	13%	313	49	16%
Herk-de-Stad	371	32	9%	153	24	16%
Herselt				149	15	10%
Herzele	115	11	10%	194	16	8%
Heusden-Zolder	230	13	6%	401	64	16%
Heuvelland				120	10	8%
Hoeselt	119	19	16%	107	7	7%
Holsbeek				112	7	6%
Hooglede				147	8	5%
Hoogstraten	663	43	6%	268	38	14%
Houthalen-Helchteren	248	17	7%	428	81	19%
Houthulst				116	11	9%
Hove				114	12	11%
Huldenberg				103	6	6%
Hulshout				119	13	11%
Ichtegem				194	23	12%
Ieper	731	35	5%	457	34	7%
Ingelmunster				140	17	12%
Izegem	396	21	5%	321	38	12%
Jabbeke				205	21	10%
Kalmthout	221	17	8%	236	32	14%
Kampenhout				117	18	15%
Kapellen	159	32	20%	322	33	10%
Kapelle-op-den-Bos	261	6	2%	109	4	4%
Kasterlee				254	34	13%
Keerbergen	307	14	5%	140	14	10%
Kinrooi				167	7	4%
Knokke-Heist	126	11	9%	302	34	11%
Koksijde	110	26	24%	222	15	7%
Kontich	447	26	6%	276	33	12%
Kortemark	174	8	5%	142	9	6%
Kortenberg				190	27	14%
Kortesseem				114	11	10%
Kortrijk	2357	384	16%	963	152	16%
Kruibeke				192	33	17%
Kruishoutem				118	7	6%

Sch. = schoolverlaters; Vr. = vroege schoolverlaters; Ind. = vroege schoolverlaters als percentage van schoolverlaters.

Cijfers volgens woonplaats weergegeven voor gemeenten met minstens honderd schoolverlaters onder hun inwoners in 2010.

Cijfers volgens schoolvestigingsplaats weergegeven voor gemeenten met minstens honderd schoolverlaters vanuit vestigingsplaatsen op hun grondgebied in 2010 en met minstens twee vestigingsplaatsen in de schooljaren 2007–2008, 2008–2009 en 2009–2010.

Tabel 17. Vroege schoolverlaters per gemeente in het Vlaams Gewest in 2010 (vervolg)

Locatie	Volgens vestigingsplaats			Volgens woonplaats		
	Sch.	Vr.	Ind.	Sch.	Vr.	Ind.
Kuurne				192	22	11%
Laakdal				164	16	10%
Laarne				136	10	7%
Lanaken	271	37	14%	273	32	12%
Landen	109	9	8%	141	21	15%
Langemark-Poelkapelle				126	7	6%
Lebbeke				185	17	9%
Lede				183	23	13%
Ledegem				101	13	13%
Lennik	144	4	3%	117	7	6%
Leopoldsburg	152	5	3%	179	30	17%
Leuven	2116	294	14%	802	130	16%
Lichtervelde				123	14	11%
Liedekerke				115	15	13%
Lier	828	85	10%	413	59	14%
Lille				214	13	6%
Lint				134	12	9%
Lochristi				258	21	8%
Lokeren	482	53	11%	432	67	16%
Lommel	333	41	12%	413	39	9%
Londerzeel	114	4	4%	238	12	5%
Lovendegem				112	12	11%
Lubbeek				162	13	8%
Lummen				171	12	7%
Maaseik	795	101	13%	295	25	8%
Maasmechelen	417	58	14%	509	78	15%
Machelen				120	21	18%
Maldegem	140	5	4%	268	22	8%
Malle	644	36	6%	204	16	8%
Mechelen	1831	374	20%	966	183	19%
Meeuwen-Gruitrode				164	11	7%
Meise				216	16	7%
Melle	246	20	8%	141	22	16%
Menen	379	22	6%	379	59	16%
Merchtem	283	10	4%	181	13	7%
Merelbeke				293	25	9%
Merksplas				131	10	8%
Meulebeke				160	13	8%
Middelkerke				202	29	14%
Mol	840	67	8%	357	44	12%

Sch. = schoolverlaters; Vr. = vroege schoolverlaters; Ind. = vroege schoolverlaters als percentage van schoolverlaters.

Cijfers volgens woonplaats weergegeven voor gemeenten met minstens honderd schoolverlaters onder hun inwoners in 2010.

Cijfers volgens schoolvestigingsplaats weergegeven voor gemeenten met minstens honderd schoolverlaters vanuit vestigingsplaatsen op hun grondgebied in 2010 en met minstens twee vestigingsplaatsen in de schooljaren 2007–2008, 2008–2009 en 2009–2010.

Tabel 17. Vroege schoolverlaters per gemeente in het Vlaams Gewest in 2010 (vervolg)

Locatie	Volgens vestigingsplaats			Volgens woonplaats		
	Sch.	Vr.	Ind.	Sch.	Vr.	Ind.
Moorslede				112	11	10%
Mortsel	245	32	13%	333	41	12%
Nazareth				147	24	16%
Neerpelt	309	15	5%	221	23	10%
Nevele				154	12	8%
Nieuwpoort				120	27	23%
Nijlen	138	6	4%	258	27	10%
Ninove	439	35	8%	421	56	13%
Olen				119	27	23%
Oostende	1131	197	17%	687	131	19%
Oosterzele				186	11	6%
Oostkamp				290	19	7%
Oostrozebeke				101	8	8%
Opglabbeek				141	16	11%
Opwijk	170	14	8%	140	13	9%
Oudenaarde	888	91	10%	359	27	8%
Oudenburg				117	14	12%
Oud-Heverlee				145	12	8%
Oud-Turnhout				141	14	10%
Overijse	171	13	8%	182	13	7%
Overpelt	363	34	9%	172	13	8%
Peer	148	16	11%	221	15	7%
Poperinge	408	41	10%	254	18	7%
Putte				186	29	16%
Puurs	186	17	9%	199	27	14%
Ranst				269	35	13%
Ravels				159	18	11%
Retie				135	12	9%
Riemst				179	17	9%
Rijkevorsel				123	15	12%
Roeselare	1459	150	10%	768	81	11%
Ronse	174	21	12%	236	46	19%
Roosdaal	103	16	16%	145	14	10%
Rotselaar				220	16	7%
Rumst				200	15	8%
Schelle				108	15	14%
Scherpenheuvel-Zichem				237	30	13%
Schilde	137	21	15%	307	32	10%
Schoten	464	61	13%	466	63	14%
Sint-Gillis-Waas				210	29	14%

Sch. = schoolverlaters; Vr. = vroege schoolverlaters; Ind. = vroege schoolverlaters als percentage van schoolverlaters.

Cijfers volgens woonplaats weergegeven voor gemeenten met minstens honderd schoolverlaters onder hun inwoners in 2010.

Cijfers volgens schoolvestigingsplaats weergegeven voor gemeenten met minstens honderd schoolverlaters vanuit vestigingsplaatsen op hun grondgebied in 2010 en met minstens twee vestigingsplaatsen in de schooljaren 2007–2008, 2008–2009 en 2009–2010.

Tabel 17. Vroege schoolverlaters per gemeente in het Vlaams Gewest in 2010 (vervolg)

Locatie	Volgens vestigingsplaats			Volgens woonplaats		
	Sch.	Vr.	Ind.	Sch.	Vr.	Ind.
Sint-Katelijne-Waver	349	11	3%	277	28	10%
Sint-Lievens-Houtem				108	11	10%
Sint-Martens-Latem				105	8	8%
Sint-Niklaas	1922	335	17%	880	140	16%
Sint-Pieters-Leeuw				277	29	10%
Sint-Truiden	710	91	13%	413	56	14%
Stabroek	234	51	22%	220	26	12%
Staden				149	13	9%
Steenokkerzeel				135	17	13%
Stekene				206	34	17%
Temse				369	57	15%
Ternat				190	14	7%
Tervuren				147	17	12%
Tessenderlo	240	25	10%	185	26	14%
Tielt	591	35	6%	258	34	13%
Tielt-Winge				124	8	6%
Tienen	439	56	13%	323	61	19%
Tongeren	585	71	12%	326	42	13%
Torhout	695	45	6%	221	16	7%
Tremelo				172	16	9%
Turnhout	1534	239	16%	474	86	18%
Veurne	366	22	6%	159	29	18%
Vilvoorde	554	99	18%	361	73	20%
Vorselaar	296	5	2%			
Vosselaar				142	12	8%
Waasmunster				139	14	10%
Waregem	826	39	5%	472	39	8%
Wervik				228	34	15%
Westerlo	288	44	15%	245	17	7%
Wetteren	584	48	8%	259	39	15%
Wevelgem				415	37	9%
Wichelen				129	15	12%
Wijnegem				128	17	13%
Willebroek				266	56	21%
Wingene				165	11	7%
Wommelgem				159	23	14%
Wuustwezel	118	18	15%	246	20	8%
Zandhoven				172	13	8%
Zaventem	231	29	13%	198	24	12%
Zedelgem				309	29	9%

Sch. = schoolverlaters; Vr. = vroege schoolverlaters; Ind. = vroege schoolverlaters als percentage van schoolverlaters.

Cijfers volgens woonplaats weergegeven voor gemeenten met minstens honderd schoolverlaters onder hun inwoners in 2010.

Cijfers volgens schoolvestigingsplaats weergegeven voor gemeenten met minstens honderd schoolverlaters vanuit vestigingsplaatsen op hun grondgebied in 2010 en met minstens twee vestigingsplaatsen in de schooljaren 2007–2008, 2008–2009 en 2009–2010.

Tabel 17. Vroege schoolverlaters per gemeente in het Vlaams Gewest in 2010 (vervolg)

Locatie	Volgens vestigingsplaats			Volgens woonplaats		
	Sch.	Vr.	Ind.	Sch.	Vr.	Ind.
Zelee	167	6	4%	255	31	12%
Zelzate	257	29	11%	151	30	20%
Zemst				265	35	13%
Zoersel				270	26	10%
Zonhoven				269	28	10%
Zonnebeke				153	7	5%
Zottegem	487	40	8%	264	28	11%
Zulte				181	13	7%
Zwevegem				310	23	7%
Zwijndrecht				223	44	20%

Sch. = schoolverlaters; Vr. = vroege schoolverlaters; Ind. = vroege schoolverlaters als percentage van schoolverlaters.

Cijfers volgens woonplaats weergegeven voor gemeenten met minstens honderd schoolverlaters onder hun inwoners in 2010.

Cijfers volgens schoolvestigingsplaats weergegeven voor gemeenten met minstens honderd schoolverlaters vanuit vestigingsplaatsen op hun grondgebied in 2010 en met minstens twee vestigingsplaatsen in de schooljaren 2007–2008, 2008–2009 en 2009–2010.